



主な
内容

特集 新しい観光振興基本計画を策定しました 2

市長意見交換会 どうする？これからの伊勢の観光 4	伊勢まつり参加団体を募集！ 11
子ども医療費助成 6	「いきいきチェック」で介護予防に取り組もう！ .. 12
市税・公課を滞納すると 滞納処分されます！ 7	水道週間 14
津波避難タワー完成 8	市営住宅の入居者を募集 16
避難情報を知っておこう！ 9	健康づくり通信 23
在宅支援サービス 10	情報コーナー 28



今月の1枚

5/4

泥んこになりながら手植えを体験

田植え・除草・稲刈りなどの米作りの一連の作業を体験することで、農業への親しみと理解を深めてもらうことを目的として、春から秋にかけて「稲作学校」が開催されています。

初日となる5月4日には手植えによる田植え体験が行われ、青空のもと、親子連れら 35 人が泥んこになりながらも丁寧に苗を植えていきました。

新しい

さらに みんなで伊勢を盛り上げましょう!

観光振興基本計画



を策定しました

観光企画課 (☎2)5565)

20年後の遷宮を
視野に入れた
伊勢の未来づくりを!

今年3月に策定した「伊勢市観光振興基本計画」は、伊勢市の観光のこれから(未来)に向けて、市民の皆さんと取り組んでいくための基本となる「計画」です。

今回の計画では、20年後に迎える次の遷宮も視野に入れながら、新たに歩み出す4年間(平成26〜29年度)に取り組むべき6つの基本方針を決めています。

少子高齢社会となり、人口減少が進む中で、経済の維持・成長のためには、地域を訪れる交流人口の拡大が重要です。

この計画策定をスタート地点として、みんなが互いに手を取り合い、「ふるさと伊勢」の未来のために、基本方針から具体的な事業・取り組みを生み出し、推進していくことが大切です。

基本理念

住む人と訪れる人が
おかげさまの心を通じて
交わるまち

常若とわがの精神を未来へ受け継ぎ、
進化し続けるまち

計画の全体目標

計画を進めていくに当たり、目標は欠かせません。

そして、その目標を達成するために、指標の設定が非常に重要となります。

今回の計画では、20年前の数値を参考にしつつ、この計画の最終年度である平成29年の入込客数(神宮参拝者数)800万人を目標とし、その他にも経済効果や満足度など5項目の達成指標を設定しています。

なお、入込客数の減少幅を抑えるポイントとして、「若年層の新規来訪者拡大」「リピーター確保」「バリアフリー観光の推進」「スポーツ誘客」「外国人の誘客」「両宮参拝のさらなる促進」などが考えられます。

こんな調査も実施しました!

「調査②」 滞在時間

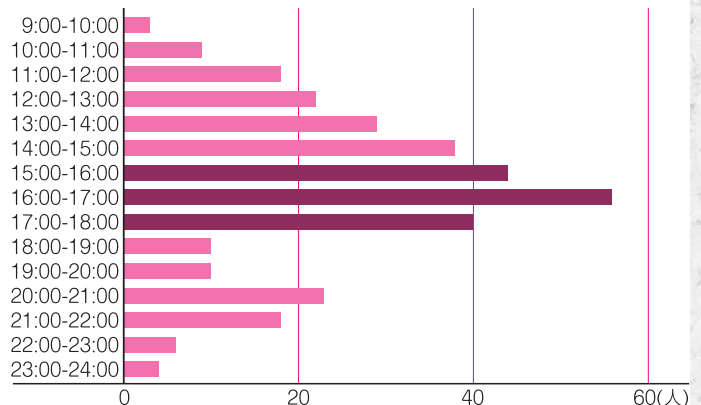
日帰りでの伊勢市来訪者の平均滞在時間は4時間と短いのが現状です。参拝後、そのまま帰ってしまう人も多く、地域事業者が連携した取り組みが重要です。

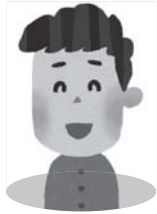
位置情報データ分析調査(GPS調査)結果から

一般的に連休となる土曜日に伊勢市を訪れる人は、市内に宿泊しない場合(日帰りまたは伊勢市外で宿泊の場合)には、ほとんどが午後6時までに伊勢市外へ退出してしまっているという実態が分かりました。

地域事業者が横断的に一丸となり、観光客が市内に滞在したくなる魅力を作る取り組みが必要だと考えます。

伊勢市外への退出時間帯 (サンプル数: 3,000人)





6つの基本方針



基本方針
1

【観光・交流】を生み出す・広げる
新たな地域資源の
発掘、開発・磨き上げ

潜在的な観光・交流の資源を地域で掘り起こし、磨き上げ、洗練していくことで、このまちと訪れる人との新たな交流を生み出します。
(下記調査①参照)

基本方針
2

【観光・交流】の負をなくす
笑顔で迎える
受入基盤・環境の整備

全ての来訪者を「笑顔で迎え入れ、笑顔でお帰りいただく」基盤づくりを推進・支援します。

基本方針
3

【観光・交流】を地域一体で推進する
行政・事業者を越えた
地域連携の推進

観光協会、商工団体、各観光関連事業者や地域産業などが分野を越えて協力し合い、そこに行政も連携することで、相乗効果を生み出します。
(下記調査②参照)

基本方針
4

【観光・交流】を効果的に届ける
ターゲット別PR戦略と
検証可能な取り組み

明確なターゲット(対象)を定め、それらに対してタイムリー(適時)かつ的確なPRを仕掛けていきます。

基本方針
5

【観光・交流】を広域で受け入れる
「競争と協働」視点での
広域連携の推進

周辺地域とライバルとして競い合いながらも、互いにメリットのある関係を築き、共にさらなる発展を目指していきます。

基本方針
6

【観光・交流】のつながりを磨く
市民の地域愛からにじみ出る
「おかげさまの心」

高い「市民力」を持つ人材、将来の伊勢を担う人材の育成のための機会・場所の提供に努めます。

「調査①」

食の認知・興味

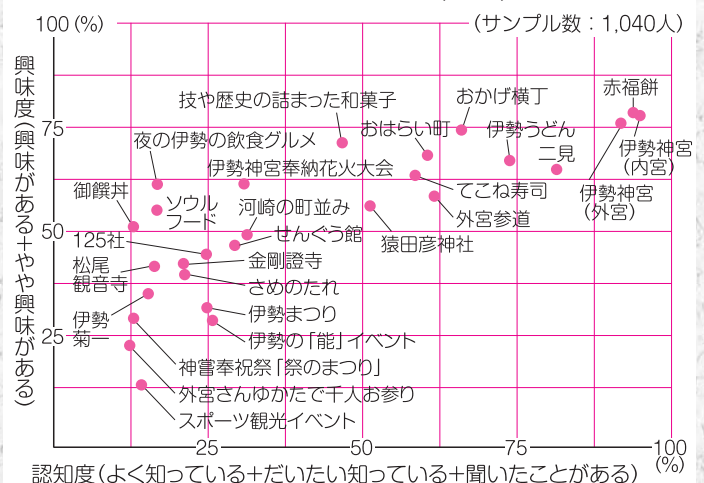
伊勢の「食」については強い興味を示されていますが、まだあまり知られていないのが現状です。今後、食資源の開発を通じた消費、滞在を拡大する取り組みが大切になると考えます。

インターネット調査(GAP調査)結果から

「伊勢うどん」「赤福餅」は圧倒的な認知度を誇っています。一方で、特徴として「夜の伊勢の飲食グルメ」「ソウルフード」「御饌弁」「技や歴史の詰まった和菓子」など、認知度は低いが強いつ興味・関心を持たれている(潜在的な可能性のある)食資源が多数存在しているということが分かりました。

これらを今後、消費や滞在を獲得するための資源としてしっかりと活用していく必要があります。

地域資源の認知度・興味度の分類表(抜粋)



どうする? これからの伊勢の観光

市長 & 観光協会青年部

意見交換会



4月22日、公益社団法人伊勢市観光協会青年部の皆さんと市長との意見交換会が行われ、これからの伊勢の観光振興について共に考えました。今月号では、この意見交換会の中から、一部をご紹介します。



協会 市長と伊勢市観光協会青年部との意見交換会を行い、これからの伊勢の観光振興について考えたいと思います。皆さまの話を聞いて、より良い観光の姿を考え、学んでいければと思いますので、よろしくお願ひします。はじめに、市の観光の取り組みについて説明をいただき、その後、意見交換に移りたいと思います。

市の取り組みについて説明

市長 早いもので、外宮・内宮の御遷宮が終わってから半年が経ちました。昨年は、皆さんの継続的なキャンペーンやPR活動もあり、1420万人という空前絶後の観光客が伊勢にお越しいただきました。ご尽力いただいた皆さまに感謝を申し上げますと思います。

市では現在、観光・防災・地域医療・教育・市民自治の5つの柱で政策を進めています。津波や水害から地域住民の生命・財産を守るための整備を進めるとともに、観光地での災害対策も進めていきたいと思ひます。また、地域医療では予防医療に取り組み、教育では小・中学校の再編やいじめ対策、市民自治ではまちづくり協議会の取り組みを進めていきたいと思ひます。

平成26年度は、市の総合計画や老

人福祉、障がい者、観光振興基本計画など、もろもろの計画を策定する時期に来ており、これから10年後、20年後の伊勢市の設計図を作る年だと考えています。平成27年度は新市10周年を迎え、平成29年には全国菓子大博覧会、その後は平成30年の全国高校総体、平成33年の三重国体など、いろいろな事業があります。そのような中で、伊勢市としては、スポーツ観光、バリアフリー観光、国際観光の3つの柱をもとに進めさせていただいています。バリアフリーやスポーツについては、ある程度の実績を積んできていますが、国際観光については、国や県の政策に頼る形が中心でしたので、これからは皆さんの知恵や人脈をお借りしながら、将来のポスト遷宮に備えていきたいと思ひます。

3つの柱の取り組み

市長 バリアフリー観光については、宿泊施設のバリアフリー改修を進めてきたことにより、宿泊客が増えたという実績もあります。また、市の補助金を活用してバリアフリー改修をした旅館に宿泊してもらう「お伊勢参りだんないキャンペーン」にも取り組みました。

スポーツ観光については、大学へサッカー場や野球場を宣伝したこと

により、実際に合宿に来てもらう大学もあり、誘致した旅館では宿泊者が伸びています。スポーツ合宿にお越しいただいた所には補助金も出しています。

国際観光については、今年初めて、伊勢市単独で外国人留学生による情報発信に取り組みました。日本に関心の高い外国人の大学生を招き、日本や伊勢のことを学んでもらい、母国に帰ってからフェイスブックなどで情報発信していただいています。また、飲食店のメニューなどを英語表記のものにした場合に補助金を交付するという事業も行っています。

意見交換 (二部を抜粋)

バリアフリー観光について

協会 旅館がバリアフリー改修をしたことにより観光客の皆さんに喜んでもらえたということですが、旅館だけでなく観光施設でもバリアフリーを進めていければ良いと思ひます。行政と観光協会が一緒になってバリアフリーの環境を整えていければと思ひます。また、授乳室や、おむつ交換ができるトイレの設置なども進められたらいいなと感じました。自分たちが観光客になった気持ちで考えることが大事だと思ひます。

市長 最近、バリアフリー関係の器

具が増えてきており、そのようなものも利用できるのではないかと感じています。身体障がい者の皆さんの受け入れについては、みなで考え実践していくことが大切だと思います。授乳室などのことについても、きちんと考えていきたいと思っています。

協会 障がい者用トイレやおむつ替え、授乳室、オストメイトなどをまとめたトイレマップがあれば、お店などで案内をしやすいのではと思います。

市長 障がい者用のトイレマップは市で作成し、ホームページに掲載していますので、そちらを活用していただければと思います。

スポーツ観光について

協会 スポーツ観光については、サッカー場・野球場だけでなくテニスコートもきれいにしてもらっていますが、大会をするにはコート数が不足していたりします。また、各スポーツ施設へのアクセスが分かりにくいので看板などがあれば良いかと思っています。

市長 タイミング的には、国体に向けてのリニューアルが始まる時期に来ているので、いろいろな方面と連携をしていきたいと思っています。

協会 伊勢市の道路は複雑なので、施設への案内がもっと充実できれば良いかと思っていますので、よろしくお

願います。

観光資源への誘導について

協会 観光客が一部地域に集中しているという現状があり、伊勢市全体を観光していただけるような環境を整っていないのではないかと思います。あちこちに点在する観光資源へ誘導できるように、市でバスを運営していただけると良いかと思っています。

市長 最近はお宮だけでなく外宮もにぎわうようになってきましたが、その反面、他の観光地へ行く人が少なくなつたという現象があります。観光客が「限られた時間の中でどこへ行くか」という中で、伊勢市全体で交通体系を良くして、いろいろな場所の魅力を発信することが大切だと思っています。現在、一見く外宮間などで参宮バスを走らせていますが、バスを運行すると、多くの費用が掛かることも考えなければなりません。

これから20年のまちづくり

協会 今回、御遷宮で盛り上がった伊勢の次の20年を、市としてどのように計画していますか？

市長 「笑子幸齢化」をスローガンにしていますが、人口構造が変化することに對して悲観的にならず、ポシティプに暮らしていける環境をつ

くしていくことが大切だと思います。高齢者・障がい者も安心して暮らす社会をきちんと整備していきたいと思っています。また、これからは「量より質」への転換を求めていくことが必要だと考えます。それぞれの事業の経営品質を向上させ、それぞれに「伊勢なら安心して暮らせる」と思ってもらえるようにしていきたいです。今後は、教育分野にしても、観光分野にしても、「伊勢が三重県で一番」と言えるようにして、質の高い行政サービスを目的に人が集まる市にしたいと考えています。

観光情報の発信について

協会 観光協会では、ホームページやツイッター、フェイスブックなどで情報発信をしていますが、市ではどのような計画がありますか？

市長 市では、フェイスブックに観光情報を上げているほか、ホームページも徐々に良くしていきたいと思っています。これからも行政とタイアップして情報発信をしていただきたいと思います。

協会 今はパソコンよりも携帯端末で情報を見る人が多くなっていますので、アプリがあれば、観光客が伊勢にお越しただいたときに情報を取れるということで、非常に良いの

ではないかと考えています。

市長 先進的なお考えのもとで、民間の発想でたくさんの方の提案をしていただきたいと思います。

協会 本日は、たくさんの方の質問が上がり、有意義な会になったと思います。会員の質問の中からも、自分たちがこのよつなことをやっていたいという考えがあることを再確認できました。市と観光協会とが足並みをそろえていけるのが一番良いと思うので、これからも一緒にやっていたらと思います。本日はありがとうございました。

市長 ありがとうございます。



伊勢市観光協会 青年部部长 山本順一さん(写真中央)
同協会 青年部副部长 天竺裕臣さん(写真左)
同協会 青年部副部长 坂田喜則さん(写真右から2番目)
同協会 青年部 伊勢おかげ委員会委員長 中西一輝さん(写真右)

こども医療費助成

9月1日から 通院に係る医療費の助成対象を 中学生まで拡大します

医療保険課 (☎②) 5554)

こども医療費助成とは？

中学3年生までの子どもが医療機関などで診療を受けた場合、医療機関などで支払った医療費のうち、保険診療の自己負担額が助成される制度です。
※中学生は、8月31日診療分までは入院に係る医療費のみが助成対象です。

中学生の医療費助成が
通院分も対象に！

現在、入院分のみ助成対象となっている中学生の医療費について、9月の診療からは、通院分も新たに助成対象となります。(表①参照)
この助成を受けるためには、申請をして受給資格証の交付を受けていただく必要



表① 中学生の医療費助成の変更内容

	助成対象となる医療費	受給資格証交付の有無	助成を受けるためには
8月31日診療分まで	入院:○	なし	医療機関などへ医療費を支払った後、医療保険課・各総合支所・各支所へ申請
	通院:×		
9月1日診療分から	入院:○	あり	受給資格証を医療機関へ提示 ※受給資格証の交付を受けるためには申請が必要です。
	通院:○		

9月1日から新たに助成対象となる部分

要があります。
※小学生以下の子どもに対する医療費助成の変更はあ

受給資格の認定申請を
お忘れなく！

りません。
※中学生が8月31日までに入院した分の医療費助成については、従来どおり個別に申請が必要となります。(表①参照)

今回の助成対象拡大に伴い、新たに対象となる人(平成11年4月2日〜平成14年4月1日生まれの人)には、6月中旬に、受給資格の認定申請書と返信用封筒を送付しますので、忘れずに申請してください。
詳しくは、申請書に同封する案内文書をご覧ください。
※他の福祉医療(一人親家庭等または障害者)助成の認定を受けている人には、申請書は送付されません。
※保護者の所得金額(平成26年度)が所得制限限度額(表②参照)以上の場合、助成対象となりません。
※提出期限内(7月中旬)に

表② こども医療費助成の所得制限限度額

扶養親族などの数	所得制限限度額
0人	6,220,000円
1人	6,600,000円
2人	6,980,000円
3人	7,360,000円
4人	7,740,000円
5人	8,120,000円

申請され、受給資格が認定された人には、8月下旬に受給資格証を送付します。また、所得超過などにより認定されなかった人には却下通知を送付します。

こども医療費助成予算額(平成26年度) 3億637万円



市税・公課を滞納すると 滞納処分されます！

収税課 (☎② 5536)
債権回収対策室 (☎② 5718)

税金や公課は、安心して健康に暮らせる住みよいまちづくりのために、なくてはならない財源です。これらを滞納されると、市の財政が圧迫され、住民サービスに支障を来すとともに、納期限内に納付していただいている人との公平性を保てなくなります。

このため、市では、市税や公課の滞納者に対して滞納処分を行っています。納期限を過ぎても市税や公課を納付していない人は、早急に納めてください。

公課とは？

国民健康保険料、後期高齢者医療保険料、介護保険料、保育所保育料、下水道事業受益者負担金、下水道使用料など

市税・公課を納めないで、 次の手続きが行われます

■延滞金がかかります

納期限までに市税や公課を納められない場合は、延滞金を納めなければなりません。

延滞金は、滞納額に滞納日数と割合(平成26年は9.2%(納期限の翌日から1カ月を経過する日までは別に定める割合))を乗じて計算します。

■督促状を送付します

納期限を過ぎても市税や公課を

病气やけが、失業など、特別な事情がある人はご相談ください。

滞納処分までの流れ

納入通知書の発送

督促・催告

納期限を過ぎると延滞金が発生します。督促状を送付し、文書や電話などで納付の催告をします。

財産調査

勤務先・金融機関・生命保険会社・取引先・官公庁などに対する財産調査を行います。

滞納処分(財産差し押さえ)

預貯金・給与・生命保険・不動産などの財産を差し押さえます。

換価処分

取り立てや財産売却により、滞納市税・公課へ充当します。

納めなかった人には、納期限後20日以内に督促状を送付します。

■滞納処分を行います

督促状を送付した日から起算して10日を経過した日までに、その市税や公課を納めないときは、やむを得ず滞納処分を行います。

これは、納付者が自主的に納付しない場合に、納付者の財産から強制的に市税や公課を徴収するために行う法的手続きです。

● 差し押さえ：財産を調査した上、滞納者の財産(預貯金・給与・生命保険・不動産など)を差し押さえます。

● 財産の処分：差し押さえた財産を強制的に換価(債権であれば取り立て、不動産であれば公売し、滞納市税・公課などに充てます。

■滞納整理の専門機関へ徴収業務を引き継ぎます

三重地方税管理回収機構

市での滞納整理が困難な市税の滞納案件は、三重地方税管理回収機構へ徴収業務を引き継ぎます。

同機構は、県内全域の市町税の徴収を専門に行う組織で、滞納案件を市・町から引き受け、差し押さえや公売などの滞納処分を前提に滞納整理を行います。

三重県個人住民税特別滞納整理班

市・県民税の滞納案件は、三重県税収確保課の個人住民税特別滞納整理班へ徴収業務を引き継ぐ場合があります。この組織は、県が市に代わって市・県民税の滞納整理を行う組織です。

伊勢市債権回収対策室

公課の滞納案件は、伊勢市市税等収納特別対策委員会が必要と決定されると、伊勢市債権回収対策室へ徴収業務を引き継ぎます。

この対策室では、財産調査を行い、財産を差し押さえるなど関係法令に基づき滞納処分を行います。

津波から命を守るため 村松町に 津波避難タワー完成

防災施設整備課 (☎②1 5574)



市では、市民の皆さんが津波から安心して避難できるように、津波避難施設を順次整備しており、今年3月には、村松町に津波避難タワーが完成しました。

この施設は鉄筋コンクリート造で、避難スペースの面積は約200㎡、高さは海拔10・4mとなっており、理論上で最大とされる津波想定高さから、約5mの余裕をもって整備しました。また、今年度には追加で屋根を整備する予定です。

津波が来たらすぐに避難を

三重県南部に津波警報または大津波警報が発表された場合、市は、津波の浸水想定区域に避難指示を発令しますので、直ちに、高台や津波緊急避難所、浸水想定区域外へ避難することが大切です。

市では、津波注意報や警報などが発表されたときは、防災行政無線のサイレンと放送で、市民の皆さん

にお知らせしますので、落ち着いて、早めの避難をお願いします。

なお、避難する際には、食料や貴重品などを入れた非常用持ち出し袋を持って避難してください。

津波避難タワーの利用方法

避難指示が発令されたら、直ちに避難をしていただきますが、津波避難施設（津波避難タワーや小・中学校の津波避難用屋外階段）では、階段下に扉がありますので、扉を蹴破って避難してください。



津波避難タワーなどの階段下にある扉を蹴破って入ってください。



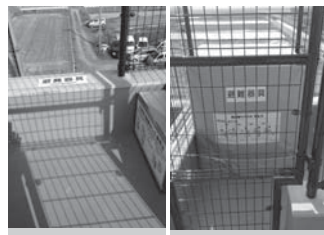
津波避難タワーの扉を蹴破って中に入ると…



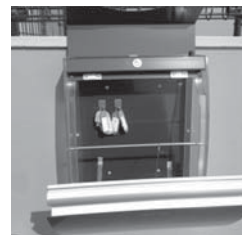
① 扉を破ると、階段の下には、避難に補助が必要な人を避難スペースへ搬送するための補助器具が入った箱があります。



② 階段を上がって避難スペースへ行くと、防災倉庫があります。防災倉庫には、簡易トイレ・ガス発電機・投光機・工具セット・エアストレッチャー(搬送器具)などがあります。



③ 万が一、津波避難タワーの階段が破損した場合に備え、下へ降りるための「避難用はしご」と「シューター(緊急脱出装置)」もあります。



④ 避難スペースにある鍵ボックスの中には、避難用はしごシューターへの入り口の鍵と、防災倉庫の鍵が入っています。

引き続き津波避難施設を整備します

市では、市民の皆さんが早めの避難を完了できるよう、引き続き、沿岸部に津波避難施設の整備を進めていきます。平成26年度は、大湊町への整備を予定しています。

避難所等整備事業予算額〔平成26年度〕 6億9,945万5千円（うち国・県補助金収入2億4,393万9千円）

梅雨の季節到来! 避難情報を知っておこう!

危機管理課 (☎②1 5523)

大雨などによる被害が心配される季節になりました。

梅雨の季節は、しとしとと雨が降り続くイメージがありますが、近年では、梅雨前線の停滞などにより、しばしば大雨を降らせることがあります。また、短時間に狭い範囲で非常に激しく降る雨も頻発しています。川の急激な増水や道路・住宅の浸水など、もしものときに慌てないため、気象情報や避難情報に注意し、早めの避難を心掛けましょう。

避難勧告などを知っておこう!

市では、自然災害によって住民の生命・財産に被害が出る恐れのあるとき、避難勧告や避難指示などの避難情報を発令し、避難を呼び掛けることがあります。これらの避難情報は、台風や集中豪雨により河川の氾濫や土砂災害が予測されるときや、地震による津波

到達が予測されるときに発令します。

市が発令する避難情報について正しく理解し、避難開始のタイミングを知っておきましょう。

避難情報の種類と内容

種類	内容
避難準備情報	住民に対して避難準備を呼び掛けるとともに、高齢者や障がい者などの災害時要援護者に対して、早めの段階で避難行動を開始することを求めるものです。
避難勧告	住民に対して避難を勧めるものです。
避難指示	住民に対して、避難勧告よりも強く避難を求めるものです。避難勧告よりも急を要する場合や、人に被害が出る危険性が高まった場合に発令します。

避難情報を知る方法

市が発令する避難情報には、防災メール・防災ファクス・ケーブルテレビ・ホームページでお知らせします。

防災メール・防災ファクスは、防災行政無線の放送内容を、登録したメールアドレスやファクスに配信するサービスです。防災行政無線は、天候や風向きによっては聞き取りにくい場合がありますので、ぜひ登録をしておきましょう。



防災メール登録方法

バーコードリーダー機能付きの携帯電話の場合、二次元コードを読み取れば、登録画面に入ることができます。また、bousai-touroku@bousai.city.ise.mie.jp に空メールを送信すると、登録用のメールが届きます。



二次元コード



※防災ファクスを利用するためには、事前の申請が必要です。詳しくは、危機管理課へお問い合わせください。

在宅支援サービス



- ①～④について…高齢・障がい福祉課福祉支援係(☎215575)
- ⑤～⑧について…高齢・障がい福祉課高齢福祉係(☎215559)
- ⑨について…介護保険課地域包括支援係(☎215583)

予算額は、全て平成26年度分です。

市では、高齢者の皆さんが、介護を必要とする状態になるのを予防し、いつまでも自分らしく自立した生活を継続することができるよう、「在宅支援サービス」を行っています。

対象 体が弱い65歳以上の人で、在宅の一人暮らしまたは高齢者世帯の人など

①訪問理美容サービス

訪問による理美容サービスをを行います。

対象 寝たきりなどにより理美容店へ行くことが困難な人

助成額 1回につき100

0円(技術料は全額自己負担)

利用回数 年12回まで(申請時期により異なります)
予算額 7万8千円

②寝具類等洗濯乾燥消毒サービス

布団や毛布のクリーニングを行います。

対象 寝たきりなどにより寝具類の衛生管理が困難な人

内容 掛け布団・敷布団・毛布各1枚ずつ(1セット)の洗濯・乾燥・消毒(原則、シングルサイズの綿布団)

利用料金 1セット640

利用回数 年2回まで(1回につき1セットのみ)

※介護保険で同等のサービスが受けられる場合は、介護保険が優先されます。
予算額 11万4千円

③軽度生活援助事業

軽易な日常生活上の援助を行います、在宅での自立した生活を支援します。

対象 日常生活上の援助が必要な人

内容 外出時の付き添い、食材の買い物、寝具類などの日干し、庭の手入れ、家

の中の整理整頓など

利用料金 1時間当たり185円(サービスの内容により、別途自己負担が必要となる場合があります)

利用回数 週1回、月4時間以内(1回1時間以上)

※介護保険で同等のサービスが受けられる場合は、介護保険が優先されます。
予算額 93万8千円

④救急医療情報キット配備事業

自宅での万が一の事態に備えるため、医療情報や緊急連絡先などを書いた用紙を専用の容器に入れて自宅に保管しておくためのキットを配布します。緊急時には、救急隊員がその情報を活用します。

対象 65歳以上の一人暮らしまたは高齢者世帯の人、障害者手帳を持っている人など

予算額 36万9千円

⑤緊急通報体制等整備事業

緊急事態発生時に迅速かつ適切に対処できるよう、緊急通報装置を貸与します。

対象 一人暮らしで近隣に扶養義務者がいない人
利用料金 通話料全額、装置レンタル料(市民税の課税状況により異なります)
※親族などの協力者が必要です。

予算額 700万3千円

⑥「食」の自立支援事業

栄養のバランスが取れた食事を届ける配食サービスをするともに、安否確認をします。

対象 食材の買い物と調理が困難な人

利用料金 1食(普通食)につき300円
利用回数 週3回まで(平日の昼食のみ)

予算額 1088万7千円

⑦生きがいデイサービス

市内23カ所のデイサービス施設が趣味活動などのサービスをを行い、閉じこもりを予防します。

対象 家に閉じこもりがちな人(介護保険認定者を除く)

内容 教養講座、日常動作訓練、趣味創作活動、昼食、入浴(施設により不可)など
 利用料金 1回につき620円(入浴代は含みませんが、昼食費や教材費などは別途自己負担が必要)
 ※家族と同居している人も利用できます。

予算額 520万円

⑧その他(老人クラブへの活動支援)

市内にある老人クラブの活動に対し、補助金を交付しています。

予算額 1160万円

⑨在宅介護支援センター

在宅介護の総合的な相談に応じます。気軽に利用してください。(左表参照)

在宅介護支援センター

名称	住所	電話番号
神路園	二俣町 577-9	☎ 6012
双寿園	河崎 3丁目 15-33	☎ 9231
白百合園	上地町 3130	☎ 1511
正邦苑	村松町 3294-1	☎ 1800
山咲苑	楠部町 2605-13	☎ 8000
楽寿苑	馬瀬町 1065	☎ 0050
みなと	神社港 262-1	☎ 0811
二見ふれあいプラザ	二見町茶屋 456-2	☎ 4423
小俣	小俣町元町 536	☎ 1155

予算額 678万6千円



みんなで盛り上げよう!

伊勢まつり

参加団体を募集!

市民交流課内・伊勢まつり実行委員会事務局 (☎☎ 5549)

市民のレクリエーションとして『見て・参加して・楽しめる行事』にしようと、実行委員会の皆さんが中心となって企画運営する「伊勢まつり」を開催します。

そこで、今年の「伊勢まつり」を一緒に盛り上げていただける参加団体を募集します。参加経験のない団体や、少人数のグループも歓迎しますので、ぜひご応募ください。

- とき** 10月11日(土)・12日(日)
- ところ** 高柳商店街周辺～県道鳥羽松阪線～伊勢市駅周辺
- 内容** パレード、踊り、太鼓、出展、出店など
- 申し込み** 6月2日(月)～16日(月)(必着)に、申込用紙を市民交流課へ
 ※申込用紙は市民交流課にあります。
 また、市のホームページに掲載します。



事業費〔平成26年度予算額〕 約920万6千円(うち市負担金650万円)

65歳以上の皆さんへ 「いきいきチェック」で介護予防に取り組もう! ～いつまでも若々しく、健やかに過ごすために～

介護保険課 (☎②) 5583

「年を取って心身の機能が低下するのは仕方のないこと」と思っていますか？

心身の衰えを「年のせいだから」と諦めるのではなく、前向きな気持ちで活動的な生活を送ることが、5年後、10年後の健康的な生活につながります。

いつまでも若々しく、健やかに生活するために、体の変化に早く気づき、介護予防に取り組むことが大切です。



生活機能が低下している人の内容別人数(重複回答あり)

内容	人数
認知機能	1,454人
こころの機能	1,158人
運動機能	858人
口腔機能	796人
閉じこもり	325人
低栄養	75人

「こころの機能」の低下があった人は1158人でした。(左表参照)

内容を見ると、「認知機能」の低下があった人が1454人と一番多く、次いで「こころの機能」の低下があった人は1158人です。

70歳代の4人に1人、生活機能が低下!

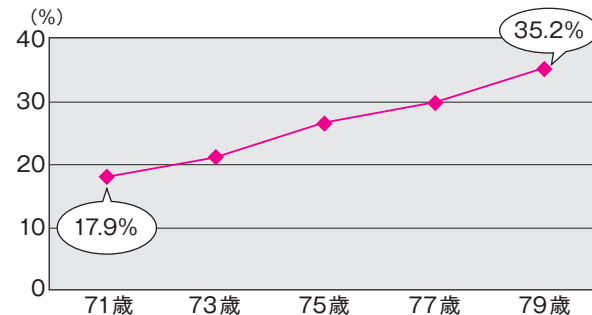
介護予防とは、要介護状態にならないように、そして介護が必要な人もそれ以上悪化しないようにする取り組みです。日頃から体や頭を積極的に使い、活動的な生活を送りましょう。

介護予防とは?

また、年齢が高くなるにつれて、生活機能が低下している人の割合が高くなっています。(左グラフ参照)

この結果からも分かるように、元気なうちから介護予防に取り組み、活動的な生活を送ることが大切なことです。

生活機能が低下している人の割合
(平成25年度いきいきチェック返送者に占める割合)



**やってみよう!
「いきいきチェック」**

心身の変化に早く気づき対応するために、「いきいきチェック」(左ページ参照)を活用してください。「いきいきチェック」は、

生活機能の低下を早期に見するためのチェック表です。ぜひチェックを行い、健康状態を振り返り、生活の見直しや改善に役立ててください。

**今日から楽しく
介護予防の取り組みを!**

市および地域包括支援センターでは、生活機能の低下が心配な人の介護予防の取り組みを応援しています。詳しくは、介護保険課へ問い合わせてください。

いきいきチェックを送付します

市では、要支援・要介護認定を受けていない70歳以上の一定の年齢の人に、6月上旬に「いきいきチェック」を送付します。チェック表が届いたら記入し、返送してください。

予算額(平成26年度)

567万3千円

いきいきチェック

- 「はい」「いいえ」どちらかにチェックをつけてください。
- あまり深く考えず、気軽な気持ちでお答えください。
- 期間を定めていない質問項目については、現在の状況について答えてください。

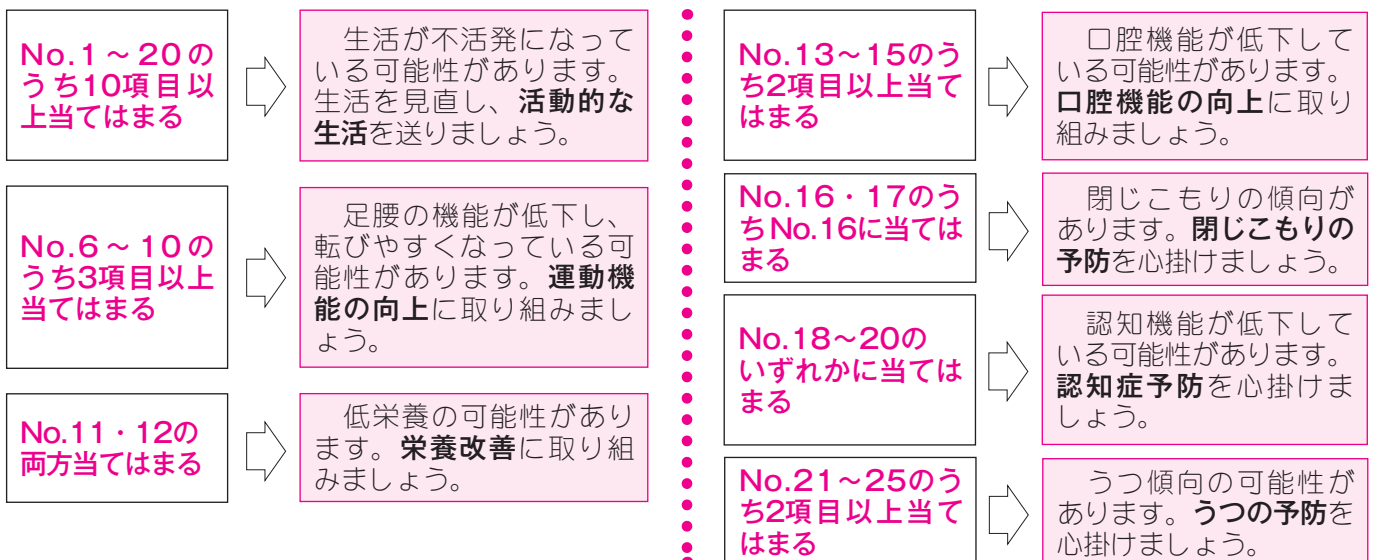
項目	No	質問項目	回答(いずれかに○)		「1」に当てはまった回答の数
社会参加	1	バスや電車で1人で外出していますか	0. はい	1. いいえ	/5
	2	日用品の買物をしていますか	0. はい	1. いいえ	
	3	預貯金の出し入れをしていますか	0. はい	1. いいえ	
	4	友人の家を訪ねていますか	0. はい	1. いいえ	
	5	家族や友人の相談にのっていますか	0. はい	1. いいえ	
運動機能	6	階段を手すりや壁をつたわずに昇っていますか	0. はい	1. いいえ	/5
	7	椅子に座った状態から何もつかまらずに立ち上がっていますか	0. はい	1. いいえ	
	8	15分位続けて歩いていますか	0. はい	1. いいえ	
	9	この1年間に転んだことがありますか	1. はい	0. いいえ	
	10	転倒に対する不安は大きいですか	1. はい	0. いいえ	
栄養	11	6カ月間で2～3kg以上の体重減少がありましたか	1. はい	0. いいえ	/2
	12	身長_____cm 体重_____kg 注1) (BMI_____)	1. 18.5未満	0. 18.5以上	
口腔機能	13	半年前に比べて固いものが食べにくくなりましたか	1. はい	0. いいえ	/3
	14	お茶や汁物等でむせることがありますか	1. はい	0. いいえ	
	15	口の渇きが気になりますか	1. はい	0. いいえ	
閉じこもり	16	週に1回以上は外出していますか	0. はい	1. いいえ	/2
	17	昨年と比べて外出の回数が減っていますか	1. はい	0. いいえ	
物忘れ	18	まわりの人から「いつも同じ事を聞く」などの物忘れがあるとされますか	1. はい	0. いいえ	/3
	19	自分で電話番号を調べて、電話をかけることをしていますか	0. はい	1. いいえ	
	20	今日が何月何日かわからない時がありますか	1. はい	0. いいえ	
こころ	21	(ここ2週間) 毎日の生活に充実感がない	1. はい	0. いいえ	/5
	22	(ここ2週間) これまで楽しんでやれていたことが楽しめなくなった	1. はい	0. いいえ	
	23	(ここ2週間) 以前は楽にできていたことが今ではおっくうに感じられる	1. はい	0. いいえ	
	24	(ここ2週間) 自分が役に立つ人間だと思えない	1. はい	0. いいえ	
	25	(ここ2週間) わけもなく疲れたような感じがする	1. はい	0. いいえ	

注1) BMI=体重(kg)÷身長(m)÷身長(m)

例えば、体重60kg、身長165cm(1.65m)の人の場合 60kg÷1.65m÷1.65m≒22

いきいきチェックの結果の見方

チェックをしたら、生活不活発病のサインがないかどうかを確認しましょう。



6月1日(日)～7日(土)は 水道週間です

「おいしいな だいじなお水 ぐくぐくり」

(平成26年度全国標語)



水道施設・水道管などの維持管理経費（県営水道の受水費を含む）〔平成26年度予算額〕 15億9,733万円

問い合わせ先



- 水道の使用開始・中止、検針、水道料金について…料金課 (☎④1501)
- 給水装置工事の申し込み、改造届出について…上水道課給水係 (☎④1509)
- 水道管の耐震化について…上水道課建設係 (☎④1508)
- 道路面漏水修繕、水道メーターについて…上水道課維持係 (☎④1512)
- 水質について…上水道課水源係 (☎③3360)
- 夜間・休日の道路面漏水について…水道管理センター (☎③3360)

送配水管の耐震化整備状況(平成24年度末現在)

送配水管の総延長(A)	841.19km
送配水管の耐震化総延長(B)	100.63km
送配水管の耐震化率(B/A)	11.96%

市では、大きな地震が起こったときに被害を最小限に抑えられるよう、幹線(基幹管路)の水道管布設工事の際には、耐震管を採用しています。

災害に強い水道管路、老朽管の更新を目指して管網整備に取り組みます。

今後とも、水道事業への皆さんのご理解とご協力をお願いいたします。

水道管の耐震化を進めています

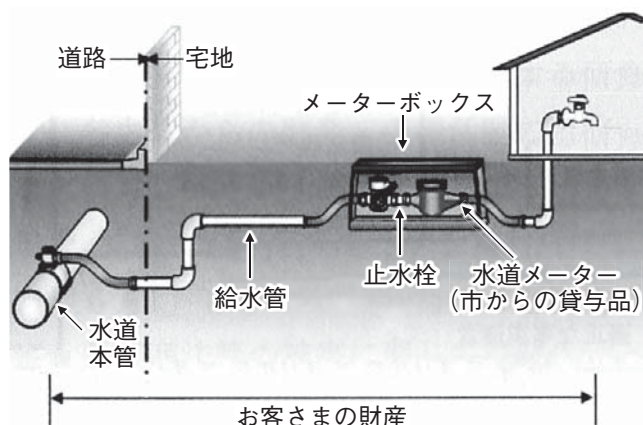
宅地内の水道施設の 維持管理

水道本管の分岐部から蛇口までの水道施設(給水管・止水栓・メーターボックスなど)は建物の所有者が設置したもので、お客さまの財産(水道メーターは市の所有物)です。このため、水道施設の 신설・改造・修繕・維持管理は、お客さまが行うことになっていきます。また、アパートなどで、受水槽を通じて給水している所では、受水槽以降の水質の管理は、建物の所有者(または管理者)が行うことになっていきます。

受水槽に入るまでの水は、市の責任で水質管理をしていますが、受水槽の管理が不十分な場合、水質を良好に保てなくなることがあります。いつも、きれいな水を使っていたため、年1回は受水槽の清掃・点検をして

住宅の新築・建て替え・解体などで、水道施設の 신설・改造・撤去をする場合、また、受水槽の設置・撤去をする場合、また、受水槽の一括メーターから各部屋個別のメーターへ変更する場合などは、市への申し込みが必要で、必ず、伊勢市指定給水装置工事業者に委任し申し込みをした上で、工事をしてください。

受水槽に入るまでの水は、市の責任で水質管理をしていますが、受水槽の管理が不十分な場合、水質を良好に保てなくなることがあります。いつも、きれいな水を使っていたため、年1回は受水槽の清掃・点検をして



水質検査結果の お知らせ

平成25年度に行った水質検査では、市内の各水源地・配水場において、全ての検査日・検査項目で水質基準に適合していました。なお、主な施設での水質検査結果は下表のとおりです。

平成 25 年度水質検査結果

項目	基準値	中須水源地	宮川水源地	五十鈴川水源地	小俣配水場
一般細菌	100 個 / ml 以下	0 個 / ml	0 個 / ml	0 個 / ml	0 個 / ml
大腸菌	検出されないこと	陰性 (不検出)	陰性 (不検出)	陰性 (不検出)	陰性 (不検出)
塩化物イオン	200mg/ℓ 以下	5.6mg/ℓ	7.2mg/ℓ	6.0mg/ℓ	7.8mg/ℓ
有機物	3mg/ℓ 以下	0.3mg/ℓ 未満	0.3mg/ℓ	0.3mg/ℓ 未満	0.3mg/ℓ
pH 値	5.8 以上～ 8.6 以下	6.9	6.8	7.0	7.3
味	異常でないこと	異常なし	異常なし	異常なし	異常なし
臭気	異常でないこと	異常なし	異常なし	異常なし	異常なし
色度	5 度以下	0.5 度	0.5 度	0.5 度未満	0.5 度
濁度	2 度以下	0.06 度	0.06 度	0.06 度	0.07 度
残留塩素	0.1mg/ℓ 以上	0.31mg/ℓ	0.29mg/ℓ	0.31mg/ℓ	0.27mg/ℓ

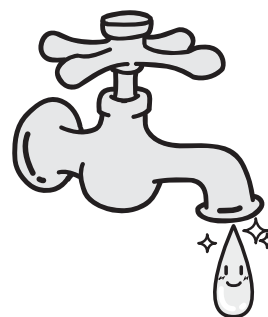
※表中の検査結果の数値は、各測定場所における平成 25 年度の平均値です。
※他の項目も検査を行っています。詳しくは、上水道課水源係へ問い合わせてください。

水道料金の支払い

水道料金の支払いは、手間がかからず便利な口座振替をご利用ください。

納入通知書による銀行・郵便局・コンビニエンスストアでの支払いや、クレジットカードによる支払いもできます。

詳しくは、料金課へ問い合わせてください。



市営住宅の入居者を募集

建築住宅課 (☎②15596)

次のとおり、市営住宅、高齢者向市営住宅、特定公共賃貸住宅(所得月額15万8000円以上の世帯向けの賃貸住宅)の入居者を募集します。

■申し込み資格

〈市営住宅〉

- ・市内に住所または勤務先があり、住宅に困っている
- ・同居する親族がいる(高齢者・身体障がい者などは、単身で入居できる場合があります)

- ・収入基準月額が15万8000円以下(就学前の子どもがいる世帯・高齢者世帯・障がい者世帯は21万4000円以下)である

〈高齢者向市営住宅〉

- ・市内に住所または勤務先があり、住宅に困っている

- ・60歳以上の単身世帯、いづれか一方が60歳以上の夫婦のみの世帯、全員が60歳以上である親族のみの世帯、のいづれかである
- ・収入基準月額が21万4000円以下である

〈特定公共賃貸住宅〉

- ・同居する親族がいる
- ・収入基準月額が15万8000円〜48万7000円である

〈共通〉

- ・市区町村税を完納している
- ・本人および同居親族が暴力団員でない
- ・他の要件もありますので、申込案内でご確認ください。

■申し込み

〈市営住宅・高齢者向市営住宅〉
6月3日(火)〜16日(月)に、申込用紙と必要書類を伊勢市営住宅等管理事務所へ

〈特定公共賃貸住宅〉

申込用紙と必要書類を伊勢市営住宅等管理事務所へ
※随時、申し込みを受け付けますが、空き家がなくなり次第、申し込みを 종료します。

〈共通〉

※世帯の状況によって必要書類が異なりますので、事前に同管理事務所へ相談の上、申し込んでください。
※申込用紙・申込案内は、同管理事務所にて配布します。
※契約の際に、連帯保証人が2人必要です。
※申し込み多数の場合は抽選となります。

申し込み・問い合わせ先

伊勢市営住宅等管理事務所
(吹上2丁目8-23)
☎③8379

※駐車場に限りがあります。



ミーポくん

伊勢警察署だより

伊勢警察署 (☎②0110)

振り込め詐欺などに
だまされないうために

詐欺の手口は、巧妙かつ
新しくなっています。

- ・医療費の還付金がありま
- す。ATMへ行ってくださ
- い。

- ・会社が上場します。社債
- を買えば、高値で買い取り
- ます。

- ・封筒が届いた人しか購入
- できません。名義を貸して
- ください。

- ・警察です。犯人グループ
- を捕まえたら、あなたの通
- 帳が使われていました。

- ・銀行協会が、お金を預か
- ります。
- などの電話は詐欺です。

詐欺の被害に遭わないた
めには、電話を切ることが
大切です。

もし、不審な電話がかか
ってきたら、

- ・私は留守番なので分かり
- ません。
- ・今から出掛けますので。
- ・来客中ですので。
- ・家族と相談しないと決め
- られません。

- ・確認しますので、いった
- ん電話を切ります。
- などと言って、電話を切り
- ましょう。

- また、ナンバーディスプ
- レー(発信者番号通知サー
- ビス)対応の電話機を活用
- し、「非通知」や「知らない
- 番号」からの電話には出
- ないようになり、在宅時
- であっても留守番電話を設
- 定し、不要な電話に出ない
- ようにしたりすることも、
- 有効な予防策です。

入居者を募集する市営住宅・高齢者向市営住宅・特定公共賃貸住宅

市営住宅

【家賃月額：4,100円～45,700円（団地および世帯の所得により異なります）】

団地名	建設年度	構造*1	部屋数	階数	給湯	トイレ	エレベーター	駐車場*3	募集戸数	単身入居
中村団地（中村町桜が丘）	昭和47	PC4階建	3DK	4階	無	水洗	無	有	1戸	×
倭B団地（倭町）	昭和57	PC4階建	3DK	1階	無	水洗	無	有	1戸	×
一之木第2団地（一之木4丁目）	昭和60	PC3階建	3DK	2階	無	水洗	無	無	1戸	×
宮中横団地（浦口4丁目）	平成13	RC3階建	3DK	3階	有	水洗	無	有	1戸	×
高倉団地（二俣2丁目）	平成元	RC3階建	3DK	3階	有	水洗	無	有	1戸	×
竹ヶ鼻第2団地（神社港）	昭和55	PC2階建	3K	1・2階*2	無	水洗	無	有	1戸	○
大湊団地（大湊町）	昭和48	PC3階建	3K	2階	無	水洗	無	有	1戸	○
旭団地（旭町）	平成9	RC4階建	2DK	1階	有	水洗	無	有	1戸	○
朝熊第2団地（朝熊町）	昭和52	PC平屋建	3K	1階	無	くみ取り	無	無	1戸	○
西豊浜団地（西豊浜町）	昭和54	PC2階建	2DK	1・2階*2	無	水洗	無	有	1戸	○
粟野団地（粟野町）	昭和43	PC平屋建	2DK	1階	無	くみ取り	無	有	1戸	○
五十鈴川団地（二見町西）	昭和59	PC2階建	3DK	1・2階*2	無	水洗	無	有	1戸	×

高齢者向市営住宅

【家賃月額：20,500円～40,300円（世帯の所得により異なります）】

団地名	建設年度	構造*1	部屋数	階数	給湯	トイレ	エレベーター	駐車場*3	募集戸数	単身入居
リバーサイドせせらぎ（小俣町宮前）	平成13	RC6階建	2DK	3階	有	水洗	有	有	1戸	○

特定公共賃貸住宅

【家賃月額：63,000円】

団地名	建設年度	構造*1	部屋数	階数	給湯	トイレ	エレベーター	駐車場*3	募集戸数	単身入居
旭団地（旭町）	平成10	RC3階建	3DK	1階	有	水洗	無	有	1戸	×
			3DK	2階	有	水洗	無	有	1戸	×
			3DK	3階	有	水洗	無	有	1戸	×

※1 PC…コンクリート版プレハブ造り、RC…鉄筋コンクリート造り ※2 部屋は2階構造となっています。
 ※3 駐車場は有料です。 ※全ての団地に風呂があります。 ※リバーサイドせせらぎはオール電化です。

不法就労をする外国人は、日本の労働市場に悪影響を及ぼすだけでなく、風俗・治安などの分野でさまざまな問題を引き起こし、治安悪化の一因となっています。政府では、6月を「外国人労働者問題啓発月間」と

外国人の不法残留・不法就労の防止

平成26年1月1日現在、

日本には約5万9000人の不法残留者が確認され、その多くが不法就労を行い、その一部は近年深刻化している国際組織犯罪などへの関与を深めていると思われる。

また、平成24年7月9日から、日本に中・長期間在留する外国人の皆さんの新しい在留管理制度が始まっています。観光目的で日本に滞在する人は対象となりません。



社協だより

第59号

社会福祉法人 伊勢市社会福祉協議会

本所	御園町長屋2767 ☎208610 FAX208617
伊勢支所	八日市場町13-1 ☎272425 FAX272412
二見支所	二見町茶屋456-2 ☎435551 FAX434427
小俣支所	小俣町元町536 ☎270509 FAX270570
御園支所	御園町長屋2767 ☎226617 FAX226604

伊勢市社会福祉協議会 (☎208610、FAX208617)
 メールアドレス iseshakyo-honsyo@mie.email.ne.jp
 ホームページ http://www.mmjp.or.jp/iseshakyo/

伊勢市社会福祉協議会 平成26年度事業計画

3月26日の理事会・評議員会において、平成26年度の事業計画と予算が承認されました。

重点目標

- ① 社協機能および基盤の強化
- ② 地域福祉の推進およびボランティアアセンターの機能強化
- ③ 第2次地域福祉活動計画の着実な実施
- ④ 介護保険事業のサービス向上
- ⑤ 人材育成の強化
- ⑥ 災害ボランティアアセンターの推進
- ⑦ 行政との連携強化
- ⑧ 職員提案制度の導入
- ⑨ 新規委託事業の推進
- ⑩ 障害児(者)自立支援に向けた体制整備の強化

I 総務・地域福祉事業

① 法人運営基盤強化の推進

- 第10回伊勢市社会福祉大会の開催(伊勢市および伊勢市共同募金委員会と共催)
- 社協だよりの発行(「広報いせ」内に毎月掲載)
- 公式ホームページの運営
- 共同募金事業
- 日本赤十字社事業

② 地域福祉活動の推進

- 地域福祉活動計画の推進
- ふれあい・いきいきサロン

③ 小地域推進事業

- 高齢者会食サービス
- 活動助成事業(こども会、地域見守り、児童公園遊具等整備、福祉施設、福祉団体、市民活動など)
- 高齢者乳酸菌飲料等宅配サービス

ボランティア 活動紹介

高城環境グループ

<活動内容>

二見町内の清掃活動および花壇の整備を行っています。

<活動のきっかけ>

「自分の街は自分たちできれいにする」ということを大切に思っており、自宅周辺の草刈りや、花壇作りを始めたのがきっかけです。

<活動していて良かったこと>

自分たちが作った花壇の前で観光客が写真を撮っていたり、活動中に「ご苦労さまです」と声を掛けていただいたり



することです。また、グループ内のみんなが同じ気持ちで活動してくれることです。

伊勢市社会福祉協議会 平成26年度予算

収入 (千円)		支出 (千円)	
会費収入	7,017	人件費支出	814,123
寄附金収入	1,062	事業費支出	134,230
経常経費補助金収入	15,875	事務費支出	135,708
受託金収入	261,313	就労支援事業支出	4,897
貸付事業等収入	690	貸付事業支出	800
事業収入	19,074	共同募金配分金事業費	15,812
負担金収入	100,875	助成金支出	8,325
介護保険事業収入	547,804	負担金支出	2,189
就労支援事業収入	4,276	その他の支出	120
障害福祉サービス等事業収入	171,828	固定資産取得支出	11,077
生きがい事業収入	1,412	積立資産支出	4,847
受取利息配当金収入	1,615	事業区分間繰入金支出	40,811
その他の収入	2,350	拠点区分間繰入金支出	55,466
事業区分間繰入金収入	40,811	その他の活動による支出	30
拠点区分間繰入金収入	55,466	予備費	321,680
前年度繰越金	318,647	合計	1,550,115
合計	1,550,115		

- 福祉出前トーク
- 三世交代流

- レクリエーション物品や福祉体験グッズの貸し出し
- 福祉映画会の開催

④ ボランティア・市民活動支援と福祉教育の充実

- ボランティア講座や研修会の開催
- 市内の小・中学校と高校を対象とした福祉教育支援センター

⑤ 災害ボランティアセンターの運営の強化

- 災害ボランティア研修会などの開催
- 各種防災訓練への協力

⑥ 総合相談・生活支援システムの充実

- 相談事業（総合相談、無料法律相談、心配ごと相談）
- 貸付事業（生活福祉資金、地域福祉金庫）

⑦ 福祉サービス利用援助事業

- 地域福祉権利擁護事業

Ⅱ 福祉サービス事業

① 施設管理運営事業等

- 福祉健康センター
- 老人福祉センター
- 身体障害者福祉センター
- 中央児童センター

② 重度身体障害者デイサービスセンター「くじら」

- 放課後児童クラブ（4施設）
- 児童館（4施設）

③ 障がい者就労支援施設（5施設）

- デイサービスセンター（2施設）
- ハートプラザみその
- 障がい児放課後支援（2施設）

④ 各種在宅福祉サービスの受託運営

- 在宅介護支援センター事業（3施設）
- 障害者訪問入浴事業
- 生きがい活動支援通所事業
- 生活管理指導員派遣事業
- 家族介護者交流事業

⑤ その他

- 介護保険認定審査会および障害者介護給付費などの審査会への審査委員派遣
- ふれあい有償サービス
- 実習受け入れ

- 同行支援事業
- 重度訪問介護事業

③ 地域包括支援センターの受託運営

- 中部地域包括支援センター
- 西地域包括支援センター

④ 各種在宅福祉サービスの受託運営

- 在宅介護支援センター事業（3施設）
- 障害者訪問入浴事業
- 生きがい活動支援通所事業
- 生活管理指導員派遣事業
- 家族介護者交流事業

⑤ その他

- 介護保険認定審査会および障害者介護給付費などの審査会への審査委員派遣
- ふれあい有償サービス
- 実習受け入れ

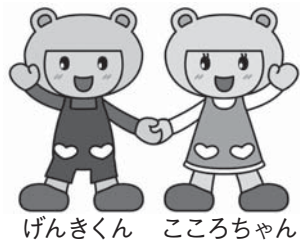
Ⅲ 介護サービス事業

① 介護保険事業

- 居宅介護支援事業
- 通所介護事業
- 訪問介護事業
- 訪問入浴介護事業
- 福祉用具貸与事業

② 障害者自立支援事業

- 居宅介護事業



げんきくん こころちゃん

ふくし総合相談

とき 6月29日(日)、午前10時～正午・午後1時～3時

ところ 福祉健康センター

対象 市内在住の人

内容 法律相談、人生設計

相談、年金相談、こども発

達相談、精神保健相談、障

がい相談、福祉なんでも相

談、貸付相談

相談料 無料

※法律相談は、来所または

電話での事前予約(受付日

時：6月9日(月)～27日(金)・

午前8時30分～午後5時15

分、先着順)が必要です。

※いずれも相談時間は、原

則30分とします。

問い合わせ・予約先 社会

福祉協議会本所(☎2086

10)

市民による福祉活動事業に助成します

住民グループなどが展開

する地域の課題解決や福祉

のまちづくりの推進を目的

とした先駆的・モデル的な

活動に対し、事業費の一部を助成します。

助成金額 上限10万円

募集期間 6月2日(月)～20日(金)

申し込み・問い合わせ先

社会福祉協議会本所(☎20

8610)

※プレゼンテーションによ

り助成団体を選考します。

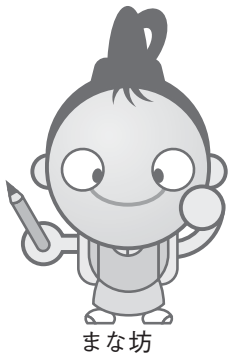
【寄付をいただいた皆さま】(順不同、敬称略)
平成26年3月16日～4月15日
ありがとうございました

長島重子…布地蔵30体、北岡みさ子…シルバーカー、ユニー(株)“小さな善意で大きな愛の輪”運動ピアゴ上地店 店長 辻下暢禎…3万235円、明野母親クラブ…漫画「ONE PIECE」1～71巻・ほか5冊、福祉の店スマイル…5万円、匿名…4,320円、小俣母親クラブ…ラジカセ2台・時計

市負担金(平成26年度予算額) 1億13万4千円(運営・福祉ボランティア育成負担金)

トピアドより

生涯学習センターいせトピア (☎0900)



まな坊

指定管理委託料(平成26年度)
7611万5千円
利用者数(平成25年度)
約17万8千人

平成26年度第1回 いせトピア公開講座

とき 6月28日(土)、午後2時～3時30分(開場は午後1時30分)
ところ いせトピア・多目的ホール

内容 講演「夢と絆」蓮池薫さん(新潟産業大学経済学部准教授)
※手話通訳あり。(予定)



蓮池薫さん

定員 450人(申し込み多数の場合は抽選)
入場料 無料
申し込み 6月10日(火)(当日消印有効)までに、往復はがきに必要事項(下図参照)を記入し、いせトピアへ
※1枚の往復はがきで2人

まで申し込みめます。(2人の場合は、必ず2人の氏名を記入してください(返信先は1人で結構です))
※1人1枚しか申し込みません。複数の申し込みがあった場合は無効とします。
※入場の可否は、返信用はがきでお知らせします。はがきが届かない場合は問い合わせてください。(6月14日(土)発送予定)

※返信用はがきが入場券となりますので、必ず持参してください。
※申し込み締め切り後、定員に満たない場合は、6月17日(火)午前8時30分から、電話で先着順に申し込みを受け付けます。(当日は、はがきを持っていく人からの入場となります)



往復はがきの書き方

往信用 表 返信用 裏

<p>郵便往復はがき 〒516-8520 いせトピア 公開講座係</p>	<p>何も記入しないでください。</p>
--	----------------------

返信用 表 往信用 裏

<p>郵便往復はがき 〒〇〇〇-〇〇〇〇 住所 氏名様</p>	<p>第1回いせトピア 公開講座 ①住所 ②氏名(ふりがな) ③電話番号</p>
---	--

畳・ふすま・障子・クロス・カーテン・内装のことなら藤原屋へ!

創業大正七年 地元で90余年

お宅の畳は傷んでいませんか?
藤原屋は生産地(熊本県)に向き「国産の安全・安心な畳」をお届けします。

藤原屋

〈本店〉伊勢市河崎 3-6-5
〈工場・ショールーム〉伊勢市村松町 1379-59
TEL (0596) 38-1173
FAX (0596) 38-1170

お気軽にお電話ください!
0120(28)4531 藤原屋ホームページ http://fujiiwaraya-ise.jp

伊勢の畳屋 検索

伊勢まじりに
伊勢志摩 せまに near に
いせまじりに

私たちは「ただ印刷して納めるだけ」の印刷会社ではありません。

お客様の売上げや集客アップ、業務効率化の為の様々な企画・デザインをご提案させていただきます。お客様の困りごとを、一緒に考え、解決することで社会へ貢献していく。それが、私たちの会社の存在する理由です。

CHIMAKI

千巻印刷産業(株)
伊勢市宮後2-9-41
☎0596-26-0101(代)

いせしまにあり http://www.chimaki.co.jp/ ちまきいんざつ

広告

不思議の世界を

楽しんでみませんか？

伊勢マジック倶楽部
アラジン

(いせトピア特派員 岡本 忠佳)

伊勢マジック倶楽部アラジンは、10年前に「マジックはみんなに楽しんでもらえろし自分も面白い。もっと多くの人たちと活動してみたい」と結成されました。代表者は堀尾清爾さん、講師は中部奇術連盟副会長の城戸保之さんです。毎月第1・3水曜日の午後7時30分〜9時30分に活動し、会費は3カ月ごとに6000円ずつ集めています。現在の会員数は、男女合わせて8人で、毎回和やかに練習しています。

取材時は、4月13日にいせトピアで開催された「伊勢マジックフェスティバル」に向けてリハーサル中

でした。演技を見学させてもらうと、皆さんそれぞれがピエロや黒色のスーツなど本番さながらの舞台衣装で、BGMをバックに得意なマジックを披露していました。演技終了後に、城戸さんが「ここはもうちょっとゆっくりと感情を込めて、動作はいつもお客さんを意識して楽しんでいただくように！」と的確な指示でアドバイスをしています。トランプマジックが得意な入会希望の中学生がお母さんと見学に来ていましたが、時折、城戸さんが紹介する技にびっくりしていました。堀尾さんは「手順を覚えていく中で、どこで不思議さを表現するのかを

工夫します。お客さんから拍手をいただいた時は大変満足です。子どもたちは『知ってる』『見たことがある』と舞台近くに寄ってきてきますので、ネタを見せないように苦勞します」と笑っていました。また、活動を続けたことで、人前に入る機会も増え、人との接し方が柔らかくなったそうです。

いせトピアでの発表会は8回目ですが、同じ系列のサークルとの交流会も活発に開催しており、今回は大阪市福島マジック教室との

交流も行われました。

本格的なマジックを習ってみたい人には、専門の先生が手品の基本をバッチリ指導してくれます。不思議さを演出することは楽しく、友達との和やかな関係も倍増します。いつでも入会できるので、興味のある人はぜひ例会に参加してみてください。

連絡先 代表者・堀尾さん
(☎24161)



サークル会員の声

高木さん…家族も協力的です。
奥野さん…お兄さんが娘の結婚式で披露したので、私もやりたくなって始めました。認知症予防にもいいですよ。

中村さん…高校生だった孫が「僕もマジックをやりたい」と言って活動しています。今年、大学生になって京都に住み始めましたが、学校のサークルに入ると思います。

広告

片付け仕事 不用品の処分 家具移動 タンス1本から 遺品整理

引越のことなら 地元の当社に おまかせ下さい!!



見積り無料

商店・会社の専属車も、ご相談に応じます。



0120-28-3001

引越 宅急便 緊急荷物

☆一個の荷物から集配致します。



(有) つた運輸

伊勢市小俣町宮前704の3

TEL(0596)28-3000(代)



図書館へ行こう!



時とき 所ところ 対対象 内内容 定定員 料料金 申申し込み

指定管理委託料 1億2,445万8千円(平成26年度)
入館者数 47万5,095人(平成25年度)

伊勢図書館

☎② 0077 開館時間 午前9時～午後7時
FAX ② 0078 休館日 毎週水曜日、第2金曜日

6月9日(月)～18日(水)は特別整理期間のため休館

おはなし会

時 毎週土曜日、午後2時30分～(6月14日を除く)
所 1階・おはなしコーナー
内 絵本や紙芝居などの読み聞かせ

あかちゃんえほんのじかん

時 6月26日(木)、午前11時～
所 2階・視聴覚室
内 赤ちゃん絵本の紹介や読み聞かせ、手遊びなど

上映会

時 6月8日(日)、午後1時30分～
所 2階・視聴覚室
内 「シリウスの伝説」(アニメ、108分)

七夕コーナー

七夕飾りを設置します。短冊に願い事を書いてみませんか。
時 6月26日(木)～7月7日(月)

たなばた星まつり ～キラキラ万華鏡づくり～

時 7月6日(日)、午後2時～
所 2階・視聴覚室
対 小学生
内 七夕にちなんだお話を読んだ後、みんなで万華鏡を作ります
定 10人(先着順)
申 6月21日(土)から、直接・電話・ファクスで同館へ

小俣図書館

☎⑨ 3900 開館時間 午前9時～午後7時
FAX ⑨ 3902 休館日 毎週火曜日、第2金曜日

おはなし会

・赤ちゃんおはなし会 6月12日(木)、午前11時～
・たんぼおはなし会 6月14日(土)、午後3時～
・ピッポの会・紙芝居 6月15日(日)、午前11時～
※いずれも場所は、1階・おはなしのへやです。

上映会

時 6月21日(土)、午後2時～
所 2階・視聴覚室
内 「トムとジェリー 星空の音楽会」(アニメ、約60分)

図書館おはなし会&工作

時 6月28日(土)、午後3時～
所 1階・おはなしのへや
対 3歳～小学生(就学前の子どもは保護者同伴)
内 お話の後、折り紙でほかけ舟を作ります

七夕コーナー

七夕飾りを設置します。短冊に願い事を書いてみませんか。
時 6月27日(金)～7月7日(月)

「平山郁夫」原画タペストリー展

時 6月25日(水)～7月10日(木)、午前9時～午後7時(最終日は午後3時まで)
所 2階・ギャラリー
内 日本画家・平山郁夫さんの指導・監修を受けて制作されたタペストリー(壁掛けなどに使われる織物の一種)の展示

弁護士法人 心 相談料0円(過払金・借金・後遺障害) 夜間・土日相談可(要予約)

企業法務・過払金・借金・交通事故・後遺障害・相続・遺言・刑事(他)

所属弁護士 21名!!

過払金 交通事故 損害賠償額
無料診断サービス 後遺障害 適正報酬
実施中 無料診断サービス実施中

松阪駅前1分 津駅前0.5分

平日9時～22時・土日9時～18時受付
※祝日、国民の休日、12/31～1/4は除く
よいにしおさん
0120-41-2403
詳細は⇒ <http://kokoro.la>

ジメジメとしたこれからの季節の
寝具にはやっぱり
天然素材の **麻** がエエなあ。

チャレンジ 25
未来が変わる。日本が変わる。
www.challenge25.go.jp

ヒラマツ!
RELAXATION NIGHT LIFE
SINCE 1900
伊勢市宮町1丁目9-19 ☎ 0120-23-3591

広告

みんな笑顔 伊勢の元気人

健康づくり通信

申し込み・問い合わせ(午前8時30分)

健康課(八日市場町・福祉健康センター内)
 ☎2435、FAX②0683 (参加費などの記載のないものは無料)

予算額は、全て平成26年度分です。

食中毒にご用心

食中毒の多くは、細菌などの微生物が原因で起こります。食中毒を予防するためには、食べ物や調理器具の細菌などを「付けない」「増やさない」「やっつける」の3原則が大切です。

食中毒は、飲食店や給食施設での出来事と油断せず、毎日の家庭の食事で予防を心掛けましょう。
 もし、腹痛と下痢が続いたら、すぐにかかりつけの医師を受診しましょう。

食中毒予防の3原則

①細菌を「付けない」

- 調理の前には、せっけんで手を洗う
- 手に傷がある場合はゴム手袋を使って調理する
- 肉や魚を切った包丁・まな板を使い分ける(やむなく同じものを使う場合は、洗剤でよく洗う)
- 肉・魚・卵を触ったら、必ずせっけんで手を洗う

②細菌を「増やさない」

- 食品は手際よく調理する
- 生鮮食品は、なるべく5℃以下で保存する
- 冷蔵庫で保存している

も、生鮮食品は2日以内に食べる(消費期限表示を確認する)

- 調理後は、なるべく時間を置かずに食べる
- 布巾やタオルは小まめに取り替え、清潔に保つ(漂白剤に漬け込むのも効果的)

③細菌を「やっつける」

- 加熱調理するときや料理を温め直すときは、十分に加熱する(75℃で1分以上が目安)
- 電子レンジで加熱調理をするときは、時々かき混ぜて全体を十分に加熱する
- 使用後の包丁・まな板などは、洗剤で洗った後、熱湯や漂白剤で殺菌する

健康づくりアドバイザー養成講座

この講座で自分自身や家族の健康管理に役立つ健康づくりのこつを身に付け、講座終了後はヘルスアドバイザーの仲間となり、保健師と共に健康づくり活動を

楽しく実践しましょう。

とき・内容・講師 左表のとおり

ところ

中央保健センター

対象 市内在住で全日程に

参加できる人

定員 30人(先着順)

申し込み 電話またはFAXで

健康課へ

健康づくりアドバイザー養成講座

とき	内容	講師
第1回 7月3日(木)、13:30~	伊勢市のことをもっと知ろう!! …伊勢市の健康状況について	保健師
第2回 7月6日(日)、13:30~	メタボを予防して健康に!! …メタボリックシンドロームと予防について	医師
第3回 7月31日(木)、13:30~	運動で身体イキイキ!! …気分も爽快!生活習慣病を予防するための運動について	小木曾一之さん (皇學館大学教授)
第4回 8月8日(金)、10:30~	バランス食で肥満予防!! …楽しく作って食べましょう! 低カロリー・バランス食について	栄養士
第5回 8月21日(木)、13:30~	健康な歯を維持しよう!! …歯周病予防について	歯科医師 歯科衛生士
第6回 9月5日(金)、13:30~	健康づくりって楽しい!! …皆で楽しく健康づくり活動を企画	保健師 ヘルスアドバイザー

※第4回目は調理実習を行うため、他の回と開始時間が異なります。
 ※第6回目の講座終了後、修了証書を渡します。

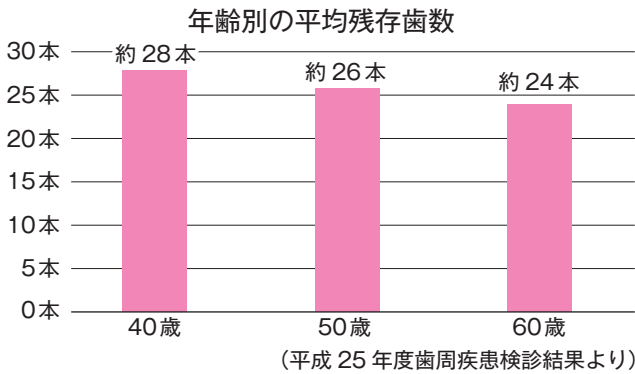
6月1日～10月31日
歯周疾患検診を
受けましょう!!

市では、歯周病を早期に発見するため、歯周疾患検診を実施しています。

歯周病とは、歯を支える周りの組織に起こる病気で、主な症状は、歯茎の腫れ・出血・うみなどで、放っておくと歯がぐらつき、最後には抜け落ちてしまいます。また、歯に付いた歯垢の中の細菌と糖尿病・心臓病などのさまざまな病気との関連性が指摘されており、体全体にも悪影響を及ぼします。

歯周病は、早期に発見し治療することで、歯の喪失を予防したり、全身の健康を守ったりすることができ

ます。
昨年、市の歯周疾患検診を受けた人の年齢別の残存歯数を見ると、40歳の時に平均28本残っていた歯が年齢と共に減っているという状況でした。(下グラフ参照)



歯を1本でも多く残すためには、若い年代から定期的に歯周疾患検診を受けることが大切です。何でも十分にかむことができ、楽しく食事をするためには、最低20本の歯が必要と言われています。80歳(80歳まで20本の歯を残す運動)を目指し、この機会に歯周疾患検診を受け、自分の歯茎の状態を確認し、お口の健康を守るとともに、全身の健康づくりへとつなげていきましょう。



予算額 64.8万1千円(うち
県補助金収入12.7万8千円)

歯周疾患検診
実施期間 6月1日(日)～10月31日(金)
実施場所 下表の実施歯科医院
対象 受診日時点で40～50歳・55歳・60歳・65歳の人
持ち物 健康保険証、健康手帳(持っている人)
料金 無料
※期間中に1人1回しか受診できません。
※70歳の人は、「高齢者口腔総合健康診査」を毎年実施しています。

実施歯科医院

(平成26年4月現在、50音順)

歯科医院名	住所	予約	電話番号	歯科医院名	住所	予約	電話番号
にしやま歯科	御薊町王中島	●	28-2917	元町歯科クリニック	小俣町元町	●	21-0770
橋本歯科医院	本町		28-3859	森歯科医院	宮町1丁目	●	28-4469
タウンビル浜口歯科	宮後1丁目	●	23-1911	モリ歯科クリニック	小俣町湯田	●	22-8008
浜口歯科医院	岡本3丁目	●	25-1608	森歯科診療所	御薊町新開	●	36-0648
東山歯科医院	小俣町本町	●	24-9500	山際歯科医院	河崎1丁目	●	28-7454
平田歯科クリニック	二見町荘	●	44-0003	山口歯科医院	宮後1丁目	●	28-2426
平松歯科医院	八日市場町		28-3089	山口歯科医院	小俣町元町	●	24-2321
平本歯科医院	小俣町本町	●	21-0648	山崎歯科クリニック	楠部町	●	28-4195
ふくい歯科クリニック	神久3丁目	●	24-0121	やまなかデンタルクリニック	小俣町明野	●	37-6480
藤田歯科	常磐2丁目		24-9261	横山歯科	宮町1丁目		28-5938
ふじなみ歯科	黒瀬町	●	27-0033	横山歯科医院	船江4丁目		23-1080
ふるかわ歯科	小俣町本町	●	29-4180	度会郡			
まこと歯科	小俣町相合	●	23-0204	ささき歯科クリニック	玉城町蚊野	●	58-7903
増田歯科医院	小俣町本町	●	22-0044	玉城古川歯科	玉城町勝田	●	58-5121
松井歯科医院	八日市場町	●	63-8809	なかにし歯科クリニック	玉城町佐田	●	58-1188
松崎歯科医院	宮後3丁目	●	22-2566	なかむらデンタルクリニック	玉城町玉川	●	58-1182
松葉歯科医院	御薊町高向		23-6489	なんとう歯科クリニック	南伊勢町東宮	●	0599-72-0824
松村歯科クリニック	宮後2丁目	●	26-3800	ひまわり歯科クリニック	大紀町滝原	●	0598-86-2382
マナブ歯科医院	御薊町長屋	●	22-8288	福井歯科医院	度会町棚橋	●	62-1520
三木歯科医院	中島2丁目	●	23-9292	ふくだ歯科医院	玉城町田丸	●	58-7500
めいりん歯科クリニック	岡本3丁目		20-8241				

※予約欄に●印のある歯科医院は、電話予約が必要。

健康づくり通信

ヘルスマイト料理講習会

とき	ところ	定員 (先着順)
6月10日(火)	小俣保健センター	30人
6月18日(水)	山田原公民館	20人
6月19日(木)	福祉健康センター	各30人
6月20日(金)	ハートプラザみその	
6月21日(土)	福祉健康センター	

※いずれも時間は、午前9時30分～午後1時です。

ヘルスマイト料理講習会

とき・ところ・定員 左表のとおり

対象 市内在住の人

テーマ 夏に負けない体づくりの料理

参加費 300円(当日持参)

持ち物 エプロン、三角巾、マスク、米 $\frac{1}{2}$ カップ

申し込み

各開催日の3日前(閉庁日の場合は、その

前)

前開庁日)の正午までに、電話またはFAXで健康課へ
予算額 33万円(60回分)

ダニの感染症に注意しましょう!

病原体を持ったマダニに刺されると、日本紅斑熱という病気になることがあります。症状が出たら、直ちに医療機関を受診しましょう。

日本紅斑熱の症状 体がだるい、高熱、頭痛、筋肉痛、かゆみや痛みのない全身に広がる多発性の発疹
 ※人から人に感染することはありません。

ダニの感染予防のために

マダニに刺されないために、次のことに注意してください。

野山に立ち入るときは…

- 肌を出さないよう、長袖・長ズボン・手袋を着用する
- ダニの虫除け剤を使用する
- 地面に直接寝転んだり、腰を下ろしたりしない



野山に立ち入った後は、体にダニが付いていないかどうかを確認する

マダニに刺されたときは…

- 自分で取るときは、マダニと刺された部分をワセリンなどで覆い、約30分間放置後、ガーゼ・布などでマダニの頭側から拭き取る(それでも取れないときは、マダニをつぶさないように頭部をピンセットでつまんで慎重に取り除く)
- 自分で取れないときは、無理に取らずに、最寄りの医療機関へ相談する

問い合わせ先 伊勢保健所
 健康増進課(☎275137)

歯周疾患検診

歯科医院名	住所	予約	電話番号	歯科医院名	住所	予約	電話番号
あい歯科クリニック	辻久留町		20-8148	きくち矯正歯科	御園町長屋	●	26-0888
あけの歯科	小俣町明野	●	25-8991	北浜歯科クリニック	村松町	●	37-4870
芦野歯科医院	宮町1丁目	●	28-4048	くまがい歯科医院	旭町		25-1111
荒木田歯科	檜原町		37-2161	小林歯科医院	岩瀬2丁目		28-4098
伊勢ファミリー歯科	小木町	●	36-2264	金剛歯科医院	曾祢2丁目	●	28-1560
伊藤歯科	船江1丁目	●	29-2020	金剛歯科医院	宇治浦田3丁目		27-5588
いのうえ歯科医院	西豊浜町	●	37-5544	佐田歯科	小俣町明野	●	37-5822
いらご歯科医院	神久1丁目		22-6001	荘司歯科医院	河崎2丁目		28-9972
うえだ歯科クリニック	竹ヶ鼻町	●	36-8400	杉原歯科	馬瀬町	●	35-0805
右京歯科	小木町		36-5677	田岡歯科医院	岩瀬1丁目	●	24-7847
宇治山田歯科医院	岩瀬2丁目	●	21-5888	田川歯科	二見町山田原	●	43-4822
大石歯科医院	倭町		25-7186	田口歯科医院中須	中須町	●	22-4182
大山歯科医院	小俣町湯田	●	22-8080	田所歯科	曾祢1丁目		28-2985
おかむら歯科医院	久世戸町	●	28-1948	田端歯科医院	二俣1丁目		28-3565
岡村歯科医院	浦口2丁目		23-3567	富田歯科医院	楠部町	●	22-8282
岡安歯科医院	八日市場町		28-2222	中川歯科	神久2丁目	●	23-0266
おくの歯科クリニック	黒瀬町		65-7970	中西歯科医院	御園町高向		23-1900
奥村歯科	円座町		39-1515	なかの歯科	楠部町	●	23-6480
片山歯科医院	勢田町	●	23-1082	中村歯科	吹上2丁目	●	25-8801
加藤歯科医院	辻久留2丁目	●	23-5252	中村歯科クリニック	神田久志本町	●	27-5555
かどや歯科	二見町西	●	43-4554	長井歯科医院	東大淀町	●	37-2310

**伊勢地区の救急医療を
みんなで守りましょう！**

休日や夜間の救急医療体制は、比較的軽症の人を対象とする「二次救急（かかりつけ医や休日・夜間応急診療所）」と、緊急な治療や入院が必要な重症の人を対象とする「一次救急（伊勢赤十字病院、伊勢総合病院）」に分けられます。

軽症患者が二次救急を受診すると、重症患者の迅速な対応ができなくなります。地域の救急医療体制を守るためには、医療機関への適正な受診が何よりも大切です。皆さんのご理解とご協力をお願いします。

**かかりつけ医を
持ちましょう！**

日頃からかかりつけの医師を決め、いろいろなことを相談できるようにしておきましょう。

診療時間内に

受診しましょう！

気になる症状がある場合は、かかりつけ医の診療時

間内に早めに受診しましょう。特に、子どもの症状は急変することがあるので注意が必要です。

診療時間外に

具合が悪くなったら…

比較的軽症の場合は、休日・夜間応急診療所を受診しましょう。

休日・夜間応急診療所 小児科休診日変更のお知らせ

「広報いせ」4月1日号で、4月以降は毎月第2・3・5日曜日の昼間の小児科診療を休診するとお知らせしましたが、5月から第3・5日曜日の診療を再開しました。

このため、小児科診療の休診日は毎月第2日曜日の昼間のみとなりますのでご注意ください。

休日・夜間応急診療所（八日市場町）

内科・小児科（☎② 8795）、歯科（☎⑦ 0829）

診療科目	診療日時	備考	
内科・小児科	月～土曜日	19:30～22:00 内科医1人体制	
	日曜日・祝日	10:00～12:00	小児科は6月8日は休診
		13:00～17:00	
		19:30～22:00	
歯科	日曜日・祝日	10:00～12:00	—
		13:00～17:00	—

- 左表以外の診察
救急医療情報センター
(☎② 1199、☎ 0800-100-1199 [音声自動案内])
医療ネットみえのホームページ
<http://www.qq.pref.mie.lg.jp/>
- 医療関係者による電話相談（子どもの急な病気や事故・薬）
相談時間 毎日、19:30～翌日8:00
電話番号 みえ子ども医療ダイヤル
(☎# 8000、☎ 059-232-9955)

※小児科の休診日に受診を希望するときは、救急医療情報センターへ問い合わせてください。また、夜まで待てるときは、夜間応急診療所を受診してください。

予算額 1億2,092万8千円（うち診療所収入・他町分担金9,521万6千円）

主な相談など

とき	ところ	とき	ところ
①子育て相談		②成人健康相談・成人栄養相談（成人栄養相談は要予約）	
6月 3日(火)	9:30～11:00	6月 4日(水)	9:30～11:00
	13:30～15:00		小俣保健センター
6月 6日(金)	10:00～11:30	6月 12日(木)	13:30～15:00
	豊浜地区コミュニティセンター	ハートプラザみその	
6月 10日(火)	9:30～11:00	6月 19日(木)	13:30～15:00
	13:30～15:00	中央保健センター	二見老人福祉センター
6月 13日(金)	10:00～11:30	③エイズ検査	
	四郷地区コミュニティセンター	毎週火曜日	9:00～11:00
6月 17日(火)	9:30～11:00	第2火曜日	17:30～19:00
	13:30～15:00	④こころの健康相談（要予約）	
6月 24日(火)	9:30～11:00	6月 26日(木)	13:00～15:00
	13:30～15:00	小俣保健センター	伊勢保健所 (県伊勢庁舎内)

対象 ①②市内在住の人、③④県内在住の人

問い合わせ ①②健康課（☎⑦ 2435）、③伊勢保健所（☎⑦ 5137）、④伊勢保健所（☎⑦ 5148）

予算額 子育て相談（85回分）322万2千円、成人健康相談・栄養相談（96回分）98万7千円（うち国・県補助金32万2千円）

**伊勢やすらぎ公園
好評販売中!**

つつじ3	10㎡
つつじ6	4㎡
つつじ7.8	3㎡
つつじ9.10	2㎡
もくせい1	6㎡

◎おすすめ区画◎

もくせい2	2㎡3㎡
	10㎡

- ①すべて東向き
- ②通路が自然土舗装
- ③やすらぎ公園のどまん中(4つの駐車場に近い)
- ④2㎡23万円より
- ⑤建墓期間制限無し

もくせい5	3㎡
れんぎょう1	6㎡
れんぎょう2	8㎡
れんぎょう3	3㎡
れんぎょう5	4㎡
れんぎょう6	3㎡
れんぎょう7	3㎡

仲介・買取りもいたします。
お気軽にご相談下さい。

石塔 常時130基
仏壇 " 40基
屋内展示中

お問い合わせ
☎28-5390
中村石材・仏壇店
[年中無休](正月と盆除く)
伊勢市上地町2691-48
伊勢問屋センター内

イベント掲示板

このコーナーは、国・県・市または教育委員会が共催・後援などをするイベント情報を案内するコーナーです。参加費などの記載のないものは無料です。

皇學館大学月例文化講座

皇學館大学(☎22-8635)

時 7月5日(土)、14:00~15:30 **所** 皇學館大学・4号館431教室 **内** 講座「神様に奉る御食事」加茂正典さん(皇學館大学神道学科教授)

みんなの広場

このコーナーは、市民団体の皆さんが、イベント案内や会員募集などに利用できるコーナーです。参加費などの記載のないものは無料です。

小型ヨットの体験乗船会

セイラビリティ伊勢・水野さん(☎24-6653)

時 6月7日(土)・7月26日(土)・8月30日(土)・10月4日(土)、10:00~ **所** ゴーリキマリンビレッジ(大湊町1125-10) **内** 年齢や障がいの有無に関係なく、誰もが楽しめる小型ヨットの体験乗船会 **定** 各回10人程度(先着順) **申** 事前に水野さんへ

フォト・アート・いせ 写真展

フォト・アート・いせ(☎22-0322)

時 6月8日(日)~12日(木)、9:00~18:00(8日は10:00から、12日は17:00まで) **所** 生涯学習センターいせトピア・1階ふれあい広場 **内** 第4回の写真展に向け、会員20人が感性を發揮して撮影した、個性に富んだ力作50点余を展示します

橋川陶芸教室展

橋川陶芸教室(☎25-1932)

時 6月13日(金)~15日(日)、10:00~17:00(15日は15:00まで) **所** 尾崎号堂記念館 **内** 1年間に制作した自由作品約70点の展示(各種展覧会の入選・入賞作を含む。本年度の教室テーマ「抹茶碗」も数点ずつ出品)

イベント掲示板&みんなの広場

時 とき **所** ところ **対** 対象 **内** 内容
定 定員 **料** 料金 **申** 申し込み

掲載申し込み締め切り

8月1日号=6月13日(金)

8月15日号=6月30日(月)

小学生から5教科を指導する本格的な塾!

school エース・スクール

明野校

伊勢校

馬瀬校

TEL 0596・27・0236(代)

情報コーナー

参加費などの記載のないものは無料

募集

花火大会 エコボランティアを募集

観光事業課(☎②5566)

活動日時 7月19日(土)、午後3時～11時(荒天の場合は9月20日(土)に延期)
活動場所 花火大会会場内(度会橋付近)
対象 16歳以上の人(18歳未満の人および高校生は保護者の同意が必要)
内容 会場内のエコステーションでのごみ分別案内
募集人数 100人程度



申し込み 6月27日(金)までに、申込書を、ファクスまたはEメールで同課(FAX ②5522、アドレス eco@jkyo@city.ise.nie.jp)へ
※申込書は、市のホームページに掲載しています。
※夕食と飲み物を用意します。(報酬や交通費は支給しません)
※ボランティア活動保険未加入者は、同保険(保険料300円は自己負担)に加入していただきます。
※この活動は、ハローボランティア・ネットワークへの協力で運営されています。

就労体験 参加者を募集

いせ若者就業サポートステーション(☎③66003)

「仕事に就きたいが不安」「仕事に就くにはどうしたらいいの?」など、就労に関して悩みを抱えている人を対象に、就労体験を行います。

対象 一定期間仕事に就いていない15～39歳の人
内容 ジョブコーチ(就業を支援する人)の付き添いのもと、福祉施設・農園・企業・NPO団体などでの就労体験(1人当たり15回を予定)を実施
募集人数 6人
申し込み 6月6日(金)・午後5時までに同ステーションへ
選考方法 面接
※面接は、6月7日(土)・午後1時30分から、いせ市民活動センター北館(いせシティプラザ)・2階B会議室で行います。

福祉・介護の職場体験 参加者を募集

三重県社会福祉協議会福祉人材センター
(☎059・227・5160)

対象 福祉の仕事に関心のある人(学生も可)
体験期間 5月～平成27年2月(2～10日間)
体験場所 県内の福祉施設(高齢者・障がい者・児童)
※体験時間は、1日につきおおむね6～8時間です。
※体験料は無料ですが、交通費・昼食代など自己負担が必要です。



有料広告募集中

広告の規格や申し込み方法など、詳しくは広報広聴課(☎②5515)へ問い合わせるか、市のホームページをご覧ください。

※これらの広告は企業広告であり、市が広告主や商品などを推奨するものではありません。

開校以来、就職率100%
リハビリのプロになる!
オープンキャンパス
●理学療法学科
●6月14日(土)10:00～
お問合せ ☎0596-24-2540
伊勢志摩リハビリテーション専門学校 〒516-0805 伊勢市御園町高向1658
HP http://www.kyoeigakuen.ac.jp/

広告



放送大学学生(10月入学)を募集

放送大学三重学習センター
(☎059・233・1170)

放送大学は、テレビやインターネットなどを利用して授業を行う通信制の大学です。

働きながら学んで大学を卒業したい、学びを楽しみたいなど、さまざまな目的で幅広い世代・職業の人が学んでいます。

心理学・福祉・経済・歴史・文学・自然科学など、幅広い分野を学べます。

出願期間 6月15日(日)～8月31日(日)

※詳しい資料が必要な人は、同センターへ連絡するか、放送大学のホームページ(<http://www.ouj.ac.jp>)をご覧ください。

試験・講座

危険物取扱者保安講習

消防本部予防課(☎1268)

講習区分 給油取扱所

とき 7月15日(火)、午後1時～4時

ところ 観光文化会館

定員 100人

受講料 4700円

申し込み 6月4日(水)～18日(水)に、一般社団法人三重

県危険物安全協会へ

※受講申請書は、消防本部、消防署、各分署、各出張所にあります。

※詳しくは、一般社団法人三重県危険物安全協会のホームページ(<http://service.nekei.jp/saiken/>)をご覧ください。

消防設備士試験

消防本部予防課(☎1268)

試験種類

・甲種：特・1～5類

・乙種：1～7類

とき 7月27日(日)

ところ 高田中学校・高等学校(津市一身田町2843)

申込期間 5月29日(木)～6月9日(月)(電子申請の場合は5月26日(月)～6月6日(金)・午後5時)

申し込み・問い合わせ先 一般財団法人消防試験研究センター三重県支部(☎059・226・8930)

※受験願書は、各消防本部・消防署、各県庁舎、同センター同支部、三重県消防・保安課にあります。

※電子申請の場合は、同センターのホームページ(<http://www.shoubo-shiken.or.jp/>)から申請してください。

介護職員初任者研修

三重県社会福祉協議会
(☎059・227・5160)

離職者などを対象に、就業支援と福祉人材の確保を目的として介護職員初任者(旧ヘルパー2級)の研修を開催します。

とき 7月8日(火)～9月10日(水)、午前9時～午後5時(週3回程度)

ところ 三重県社会福祉会館(津市桜橋2丁目131)など

対象 県内に住所を有する65歳未満の離職者など

定員 39人(申し込み多数の場合は抽選)

申込期間 6月2日(月)～26日(木)(必着)

※受講料は無料ですが、別途教材費などが必要です。

催し物

高柳の夜店

商工労政課(☎5512)

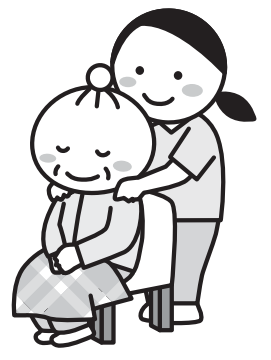
とき 6月1日(日)～7月6日(日)のうち、下1桁に1・6・3・8の付く日と毎週

土曜日(計18回)

ところ 高柳商店街

内容 例年好評の浴衣コンテスト、写生コンクール、近隣市町の伝統・特産物を紹介する市町の日、学校の日などの各種イベント

※内容は変更する場合があります。



**男女共同参画啓発事業
田部井淳子講演会**

市民交流課内・男女共同参画
れいんぼう伊勢
(☎②5513)

女性として世界で初めて
7大陸最高峰登頂を成し遂
げ、現在も登山家として活
躍しながら、講演や執筆活
動などにも精力的に取り組
む田部井淳子さんを講師に
招き、「エプロンはずして
夢の山」と題した講演会を
開催します。
とき 7月6日(日)、午後1
時30分〜3時
ところ ハートプラザみそ
の
定員 300人(先着順)
申し込み 6月2日(月)か
ら、電話・ファクス・エメ
ールで同課(☎②5642、
アドレス kouryu@city.ise.
ne.jp)へ
※無料で託児できます。(要
予約)

いせトピアまなびのパスポート
スタンプ対象事業

**みんなでスポーツを
楽しもう！**

スポーツ課(☎⑦895)

種目 レクダンス
とき 6月5日〜7月24日
の毎週木曜日、午後7時30
分〜9時(計8回)
ところ 御園中学校・体育
館
講師 平沼美智子さん(三
重レクダンス協会など)
参加費 1回100円(保
険代を含む、当日持参)
※市内の総合型地域スポー
ツクラブの会員は無料。
持ち物 運動のできる服
装、体育館シューズ、タオ
ル、飲み物
※事前申し込みは不要です。
※学校行事などで開催日を
変更する場合や、天候など
により中止する場合があります。
予算額(平成26年度) 23万
6千円(後期分を含む)

都市計画審議会

都市計画課(☎②5591)

市の都市計画について調
査・審議を行う都市計画審
議会を開催します。
とき 6月4日(水)、午前10
時〜
ところ 市役所本館・3階
委員会室
内容 都市計画下水道の変
更についてなど
※傍聴を希望する人は、午
前9時30分以降に市役所本
館・3階3-3会議室へお
越しください。

もったいない教室

伊勢リサイクルプラザ
(☎③2800)

次のとおり、ごみ減量の
啓発を目的としたリサイク
ル教室を開催します。
とき・内容・持ち物 下表
のとおり
ところ 伊勢リサイクルプ
ラザ(西豊浜町653)

対象 伊勢市・明和町・玉
城町・度会町に在住または
通勤している人
定員 各15人(先着順)

申し込み 各教室の開催日
の前日までに、電話で同プ
ラザへ

いせトピアまなびのパスポート
スタンプ対象事業

もったいない教室

とき	内容	持ち物
6月7日(土)	廃油キャンドル・石けん作り	空き瓶(高さと直径が6〜7cm程度)、 廃食油(330cc)、牛乳パック(1リッ トル)、材料費200円
6月14日(土) 6月22日(日)	手芸・小物教室 (ペットボトルカバー作り)	裁縫道具、ポータブルミシン(持っ ている人)、材料費200円
6月21日(土)	布のリサイクル教室 (ネクタイでネックレス作り)	裁縫道具、ポータブルミシン(持っ ている人)、材料費350円

※いずれも時間は、午前10時〜正午です。

外宮奉納市

伊勢商工会議所(☎⑤5153)

全国各地の商工会議所・
商工会が推薦した生産者
が、自慢の逸品(食品)を外
宮に奉納します。

外宮前バス停横広場
で、奉納された品々が並び
外宮奉納市が開催され、全
国各地の特産品が当たるス
タンプラリー抽選会も行わ
れます。
とき 6月7日(土)・8日(日)、
午前10時〜午後3時
ところ 外宮前バス停横広
場

※外宮奉納市のホームペー
ジ(<http://www.ise-cci.or.jp/houichi/>)で、これまで
に奉納された品と奉納者の
誓いをご覧ください。



説明会

とき	ところ
6月5日(木)	市役所本館・4階4-5会議室
6月6日(金)	ハートプラザみその・保健会議室
6月9日(月)	小俣総合支所・3階大会議室
6月10日(火)	二見浦保育園・遊戯室
6月11日(水)	市役所本館・4階4-5会議室

※いずれも時間は、午後7時からです。



**伊勢市の就学前の
子どもの教育・保育に
関する整備方針説明会**

ごじも課(☎②55579)

市では、就学前の子どもの教育・保育の充実を図るため、今年2月に「伊勢市の就学前の子どもの教育・保育に関する整備方針」を策定しました。

この方針について皆さんに知っていただくため、左

表のとおり説明会を開催します。
※方針は、市のホームページに掲載しています。

**エコドライブ講習会
(エコトレーニング)**

環境課(☎②5540)

とき 7月11日(金)、午後1時～4時

ところ 産業支援センター
内容 エコドライブ(環境に優しい運転)を体験し、エコドライブに関する知識と運転のこつを学びます
講師 JAF三重支部職員
定員 15人(申し込み多数の場合は抽選)
申し込み 6月2日(月)～7月4日(金)に、JAF三重支部事業課(☎059・222・2300)へ



お知らせ

児童手当の現況届

ごじも課(☎②55561)

児童手当を受給している人は、毎年6月に現況届を提出する必要があります。
手当の受給者には、6月上旬に案内などを送付しますので、6月1日現在の状況を記入して提出してください。

提出方法 6月2日(月)～30日(月)に、返信用封筒で返送または直接同課・各総合支所生活福祉課・各支所へ
※現況届が提出されない場合、6月分以降の手当が支給されなくなります。
※現況届の提出がないまま2年を経過すると、時効により受給資格が消滅します。
予算額(平成26年度) 21億3600万円(うち国・県からの収入18億1290万円)

**あなたのまちの
相談パートナー
人権擁護委員**

津地方務局伊勢支局内・伊勢人権擁護委員協議会
(☎②6464)

人権政策課(☎②5546)

人権擁護委員の制度は、地域住民の中から選ばれた人たちが、日常生活の中で人権思想を広め、人権が侵害されないように見守り、人権を擁護していくことが望ましいという考えから設けられたものです。
人権擁護委員は、法務大臣から委嘱されます。

人権擁護委員の仕事は？

人権擁護委員は、人権擁護委員法に基づいて職務を行い、正しい人権の考え方を広め、自由人権思想の啓発に努めています。
行事や学校などで、広く人権思想の普及のための活動をしています。また、人権に関する市民相談を受けています。

伊勢市の人権擁護委員

4月1日付けで上野富美代さん(磯町)が新たに委嘱されました。市では現在、16人の人権擁護委員(左表参照)が活動しています。
※市内の人権擁護委員については、市のホームページに掲載しています。

人権擁護委員

(敬称略)

氏名	住所	氏名	住所
上野富美代	磯町	竹内千恵子	船江4丁目
大谷 健	中須町	中北 善明	馬瀬町
大西 良太	鹿海町	永田 密山	二見町江
大藪 慶子	辻久留1丁目	埜崎 蓮香	常磐2丁目
岡島久美子	二見町松下	林 紀子	村松町
倉本 啓二	御園町新開	平松 民生	八日市場町
小林 薫	円座町	村田 恵子	小俣町元町
泰道 詞子	大湊町	山口 早苗	中之町

**国民健康保険料・後期高齢者医療保険料・介護保険料
納入通知書を送付**

・国民健康保険料について：
医療保険課国民健康保険係
(☎055551)
・後期高齢者医療保険料につ
いて：医療保険課福祉医療係
(☎055552)
・介護保険料について：介護
保険課 (☎055564)

国民健康保険料・後期高
齢者医療保険料・介護保険
料の納入通知書を、次のと
おり送付します。

国民健康保険料

送付時期 6月中旬(世帯
主死て)

※国民健康保険料の滞納が
続くと、被保険者証が交付
されなくなる場合があります。
納付が困難なときは、
医療保険課へ相談してくだ
さい。

※倒産・解雇・雇い止めな
どにより離職した人は、国
民健康保険料が軽減される
場合があります。

国民健康保険料 制度改正のお知らせ

◇賦課限度額の変更

1 世帯当たりの支援金分・介護分の賦課限度額を、次のとおり変更します。

・支援金分 14万円 → 16万円 ・介護分 12万円 → 14万円

◇軽減判定額の拡大

2 割軽減と5割軽減の軽減判定所得の基準を改正し、保険料軽減を拡大します。

・2割軽減の判定基準 世帯総所得が(33万円+35万円×被保険者数)以下 → 世帯総所得が(33万円+45万円×被保険者数)以下

・5割軽減の判定基準 世帯総所得が(33万円+24.5万円×世帯主を除く被保険者数)以下 → 世帯総所得が(33万円+24.5万円×被保険者数)以下

後期高齢者医療保険料

送付時期 7月中旬(本人
宛て)

※保険料算定のために所得
の申告が必要な人(被保険

者とその世帯主)には、6
月上旬に申告書を送付しま
す。

介護保険料

送付時期 6月中旬(本人
宛て)

**市・県民税
納税通知書を送付**

課税課市民税係(☎05534)

市・県民税の納税通知書
を6月中旬に送付します。

なお、特別徴収(給与天
引き)の方法で納付する人
には、会社などへ5月中に
通知書を送付しており、会
社から納税者へ配布されま
す。

住民税申告はお済みですか

所得税の確定申告が必要
ない場合でも、源泉徴収票
に記載されていない控除が
あれば、住民税申告をする
ことで税額が軽減される場
合がありますので、申告を
してください。

**6月8日(日)～14日(土)は
危険物安全週間**

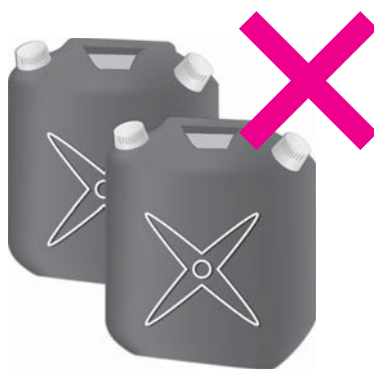
消防本部予防課(☎0551268)

**ガソリンを携行缶で
購入する皆さんへ**

ガソリンは蒸気が発生し
やすく、取り扱いを誤ると
火災になる可能性があります。
さらに、一度火が付くと、
爆発など重大事故を引
き起こす危険があります。

ガソリンを入れる携行缶
は、必ず消防法令の基準に
適合した容器を使用し、灯
油用プラスチック容器は使
用しないでください。

危険物を取り扱うときに
は、細心の注意を払いまし
よう。



業務改善助成金の活用を

三重労働局貸金室
(☎059・226・2108)

業務効率を上げ、それに
伴って従業員の時給を引き
上げた中小企業を支援する
業務改善助成金が、今年4
月から三重県でも対象とな
りました。

県内最低賃金の737円
以上800円未満の時給で
労働者を雇用する中小事業
場が対象です。

これらの事業場が、労働
者の時給を40円以上引き上
げた場合、業務効率を上げ
る設備機器の導入や就業規
則の作成などの業務改善に
必要な経費の半分(労働者
数が30人以下の事業場は経
費の4分の3)が助成され
ます。(助成金の上限は1
00万円、下限は5万円)
助成を受けるためには申
請が必要です。

教科書見本を展示

学校教育課 ☎②7881

平成27年度に小学校の教科書が変わります。このため、今年は、どの教科書が良いかを検討し、教科書を選ぶ年に当たります。

次のとおり教科書の見本を展示しますので、ぜひご覧いただき、会場に設置してあるアンケートでご意見をお聞かせください。

展示期間 6月13日(金)～27日(金)(6月16日(月)を除く)、午前9時～午後9時

展示場所 生涯学習センターいせトピア・3階ロビー(教科書センター)

※教科書センターには、小・中学校および高等学校の教科書が常設展示されています。前記の期間以外も、いせトピアの開館中は閲覧することができます。

農家の皆さんへ

申請期限は6月30日
経営所得安定対策

農林水産課 ☎②0370

経営所得安定対策は、平成26年度に見直しが行われ、交付金単価などが変更されました。

なお、申請方法は変更ありません。交付要件などを確認し、該当する人は申請してください。

対象 生産数量目標に従い、交付対象作物を販売目的で生産する販売農家と集落営農組織

申し込み 6月30日(月)までに、同課・東海農政局津地域センター農政推進グループ ☎0120・38・3786・同センター伊勢支所 ☎③3855へ

※一定面積以上の水田を持っている農家に申請書を送付します。申請書がない人はご連絡ください。

農用地利用計画の変更申し出

農林水産課 ☎②0370

次のとおり、農用地利用計画の変更の申し出を受け付けます。

受付期間 7月1日(火)～31日(木)
申し出方法 農用地利用計画変更申出書(調書)と必要書類を、同課へ

※申出書は同課にあります。農用地除外の要件 次の要件を全て満たすこと

- 農用地区域外に代替できる土地がない
- 農用地除外後、1年以内に農地を転用する具体的な計画とその必要性があり、かつ、除外する土地の規模が適当である

- 農用地区域の境界と除外しようとする農地が原則接しており、周辺の営農に支障を及ぼさない
- 農地を除外することにより、認定農業者などの経営に支障を及ぼさない

- 農業用排水路などの土改良施設の機能に支障を及ぼさない

- 土地基盤整備事業(区画整理・農業用排水整備など)が完了してから8年以上が経過している

※審査には、おおむね8カ月程度の期間を要します。

※農用地区域への編入を希望する場合は、同課へご連絡ください。

事業主の皆さんへ 伊勢商工会議所 定例窓口相談

伊勢商工会議所 ☎⑤5155

同会議所では、次のとおり定例窓口相談を行っています。気軽にご利用ください。

とき・内容 下表のとおり
ところ 伊勢商工会議所・3階中小企業相談所
※いずれも予約が必要です。

定例窓口相談

相談内容	相談員	とき
経営相談	中小企業診断士	第2金曜日、13:00～17:00
IT関連特別相談	中小企業診断士	第1水曜日、13:30～16:30
貿易・投資相談	貿易アドバイザー	第3木曜日、10:00～12:00
日本政策金融公庫金融相談	日本政策金融公庫相談員	第2水曜日、10:00～16:00
商工組合中央金庫金融相談	商工組合中央金庫相談員	8・11・2月の第1金曜日、13:00～15:00
知的財産に関する相談会	知財総合支援アドバイザー	第2火曜日、13:00～17:00
創業・金融個別相談	三重県信用保証協会相談員	第3金曜日、13:00～17:00

伊勢やすらぎ公園墓所

墓所面積	永代使用料		管理料 (3年前分納)	永代管理料
	東向き区画	西向き区画		
2㎡	220,000円	192,000円	5,400円	648,000円
3㎡	324,000円	288,000円	8,100円	853,200円
4㎡	432,000円	388,000円	10,800円	1,069,200円
6㎡	636,000円	588,000円	16,200円	1,490,400円
8㎡	856,000円	—	21,600円	1,922,400円
10㎡	1,080,000円	—	27,000円	2,376,000円
12㎡	1,296,000円	—	32,400円	2,786,400円
20㎡	2,160,000円	—	54,000円	4,482,000円

伊勢やすらぎ公園
永代管理制度のお知らせ
(☎059-226-2100)

伊勢やすらぎ公園管理事務所

永代管理制度は、墓地の承継者がいない人のために、一般財団法人伊勢市霊園公社が墓地を永代に管理する制度です。年3回、お盆と彼岸前に墓所内の清掃・除草と献花を行い、年

1回、お盆前に合同供養を行います。

また、33回忌法要後は、伊勢やすらぎ公園の合同墓地に改葬し、以後は永代に管理供養を行います。

※現在、れんぎよう3・5区画墓所を販売中です。

**労働保険の
年度更新はお早めに**

三重労働局労働保険徴収室
(☎059-226-2100)

労働保険料(労災保険料と雇用保険料)の平成25年度確定・26年度概算の申告・納付期間は、6月2日(月)～7月10日(木)(電子申請は6月1日(日)から)です。

集合受け付け

とき 7月8日(火)～10日(木)、午前9時～午後4時

ところ 伊勢労働基準監督署(船江1丁目12-16、☎2164)

ケーブルテレビ番組案内

伊勢市行政チャンネル

(デジタル 123ch)

広報広聴課 (☎05515)

番組制作・放送予算額 [平成 26 年度]
2,523 万 4 千円

特集番組

市の重要課題や市政に関する情報を、リポーターの進行により担当職員
の解説を交えながらお伝えします。

6/1～30 やめよう 自転車の迷惑
駐車 (16 日からは文字解説付き)

放送時間 午前 6 時・8 時・11 時・
午後 1 時・4 時・6 時・9 時・11 時～

おしらせ番組

各課からのお知らせや市民活動団
体・ボランティア団体の情報などを
お伝えします。(毎週土曜日更新)

放送時間 午前 7 時・9 時・正午・午
後 2 時・5 時・7 時・10 時・翌日午
前 0 時～

市議会放送

市議会 6 月定例会本会議を、会
議があった日の翌日の午後 2 時と 7 時
から放送します。

※議会終了日の翌々日から再放送(放
送時間:午後 8 時～)をします。詳しくは、
議会事務局 (☎05630) へ問い合わせ
るか、市のホームページをご覧ください。

アイティービーコミュニティチャンネル (デジタル 121ch)

(株) ZTV 伊勢放送局 (☎0120・270・089)

アイティービーピックアップ

●月・水・金曜日の午前 7 時に更新し、
奇数時間の 0 分から放送します。
※毎週日曜日は 1 週間のニュースをま
とめてお伝えします。

企画番組 (内容が更新される週を掲
載しています)

6/2～8 もっと! 水の惑星紀行、伊勢
美し国から①、横井三千のお店に Go!
地域百景①、恋舞妓の京都慕情Ⅲ①、Z
- NAVIGATION①、歴史街道① **6/9**
～15 皇學館大学 TV、ナナちゃんのお
店紹介、ふるさとめぐり逢い①、まる
ごとネット①、THE MAKING①、近場
ぐるっと FOOD ハンター **6/16～22**
年寄万歳～百歳になったら～、ひよこ
くらぶ、宮川インフォメーション、伊勢
美し国から②、地域百景②、恋舞妓の京
都慕情Ⅲ②、Z - NAVIGATION②、歴
史街道② **6/23～29** ぐるぐるグル
メ、8ミリフィルムに残る風景、この店
行っとこ!、ふるさとめぐり逢い②、ま
るごとネット②、THE MAKING②

特別番組「めざせ!! 甲子園 2014」

8 月に甲子園球場で行われる全国高
等学校野球選手権大会。県大会を控え、
厳しい練習に励む伊勢志摩地域の高校
野球部取材し、選手たちの素顔や試
合に臨む意気込み、チームの雰囲気な
どをお伝えします。

放送日

- 6/23～25 明野・伊勢・伊勢工
- 6/26～28 宇治山田・宇治山田商・
皇學館
- 6/30～7/2 鳥羽・鳥羽商船・南伊勢
- 7/3～5 水産・志摩・抽選会

放送時間 月～金曜日…午前 6 時・10
時・午後 2 時・6 時・10 時・翌日午前
2 時～、日曜日…午前 7 時 20 分・9 時
20 分・午後 7 時 20 分～

※日曜日は、その週に放送した高校をま
とめて放送します。

特別番組「けーぶるにっぽん」

(30 分番組)

■ **300 年後も満開「淡墨桜」**
放送日時 6 月 14 日(土)・15 日(日)・21
日(土)・22 日(日)、午後 4 時 30 分・10
時 30 分～

■ 「つなげ! アニメの技とココロ」
放送日時 6 月 28 日(土)・29 日(日)、午
後 4 時 30 分・10 時 30 分～

6月の無料相談

時とき 所ところ 対対象 定定員 申申し込み 問問い合わせ先

予算額〔平成26年度〕8,109万9千円（市主催のみ）

法律

※担当弁護士が、既に相手方の相談を受けている場合は、相談を受けることはできません。

時 毎週月曜日、13:30～15:30

所 広報広聴課 (☎②5515)

対 市内に住所を有する人

定 8人(定員を超えた場合は抽選)

申 相談日当日の13:15までに広報広聴課へ来所

時 6月5日(木)、13:30～15:30

所 福祉健康センター

対 市内に住所を有する人

定 4人(定員を超えた場合は抽選)

申 5月29日(木)～6月4日(水)に、社会福祉協議会伊勢支所(☎②2425)へ来所または電話の上、相談日当日の13:15までに来所

時 6月19日(木)、13:30～15:30

所 社会福祉協議会二見支所(二見ふれあいプラザ内)

対 市内に住所を有する人

定 4人(定員を超えた場合は抽選)

申 6月12日(木)～18日(水)に、社会福祉協議会二見支所(☎③5551)へ来所または電話の上、相談日当日の13:15までに来所

時 7月3日(木)、13:30～15:30

所 小俣保健センター

対 市内に住所を有する人

定 4人(定員を超えた場合は抽選)

申 6月26日(木)～7月2日(水)に、社会福祉協議会小俣支所(☎②0509)へ来所または電話の上、相談日当日の13:15までに来所

※6月中に申し込みを開始するため、今月号に掲載しています。

消費生活・多重債務

(消費者被害の相談・クレジット・消費者金融など)

時 月～金曜日、9:00～12:00・13:00～16:00

所 伊勢市消費生活センター〔市役所本館・2階〕(☎②5717)

【司法書士による多重債務相談】

時 6月19日(木)、9:30～11:30

所 伊勢市消費生活センター

定 4人(先着順)

申 6月2日(月)・9:00以降、伊勢市消費生活センター(☎②5717)へ電話

交通事故

時 6月18日(水)、13:00～15:00

所 広報広聴課(☎②5515)

定 4人(先着順)

申 相談日当日の8:30～14:30に、広報広聴課へ来所または電話

時 月～金曜日、9:00～16:00

所 三重県交通事故相談窓口〔三重県栄町庁舎・3階〕(☎059・228・7350)

登記

時 6月10日(火)、13:00～16:00(受け付けは15:00まで)

所 広報広聴課(☎②5515)

公証(遺言・契約証明)

時 6月5日(木)、13:00～16:00(受け付けは14:00まで)

所 広報広聴課(☎②5515)

行政

時 6月10日(火)、13:00～15:00

所 二見生涯学習センター

問 二見総合支所地域振興課(☎④1111)

時 6月17日(火)、13:00～15:00

所 広報広聴課(☎②5515)

時 6月24日(火)、13:00～15:00

所 小俣公民館

問 小俣総合支所地域振興課(☎②7858)

人権

時 6月2日(月)、13:00～16:00(受け付けは15:00まで)

所 広報広聴課(☎②5515)

時 火・水・金曜日、9:30～16:30

所 津地方法務局伊勢支局(☎③6158)

家庭児童・女性(児童虐待・DVなど)

時 月～金曜日、9:00～17:00

所 こども家庭相談センター〔市役所東庁舎・2階〕(☎②5709)

母子

時 月～金曜日、9:00～17:00

所 こども課(☎②5561)

乳幼児

時 月～金曜日、9:00～16:00

所 大世古保育所(☎③3676)

小・中学生

(子育ての悩みや不安、不登校・いじめ・友人関係・学習など)

時 月～金曜日、8:30～17:00

所 スマイルいせ〔小俣総合支所・3階〕(☎②7867)

【臨床心理士によるカウンセリング(要予約)】

時 月～金曜日、9:00～17:00

対 小・中学生、保護者

青少年(非行問題など)

時 月～金曜日、8:30～17:00

所 青少年相談センター〔小俣総合支所・1階〕(☎②7894)

就職

時 月・火・木～土曜日、11:00～17:00

所 いせ市民活動センター北館(いせシティプラザ)

対 39歳までの人またはその保護者

問 いせ若者就業サポートステーション(☎③6603)

障がい者・障がい児

(福祉サービスの利用相談・日常生活の相談支援など)

時 月～金曜日、9:30～17:30

所 障害者総合相談支援センター「フクシア」(岩瀬2丁目4-9、☎②3633、FAX②06535)〔訪問による相談も可能〕

高齢者在宅介護

時 月～金曜日、8:30～17:15

所 東地域包括支援センター(☎④1165)
中部地域包括支援センター(☎②7242)
南地域包括支援センター(☎②10080)
西地域包括支援センター(☎②05055)

時 毎日24時間対応

所 各在宅介護支援センター〔神路園(☎②6012)、双寿園(☎③9231)、白百合園(☎②71511)、山咲苑(☎③8000)、正邦苑(☎③1800)、みなと(☎③0811)、楽寿苑(☎③00050)、二見ふれあいプラザ(☎③4423)、小俣(☎②1155)〕

心配ごと

※いずれも、電話相談も可能。

時 6月4日(水)、13:30～15:30

所 小俣保健センター

問 社会福祉協議会小俣支所(☎②0509)

時 6月11日(水)、13:30～15:30

所 福祉健康センター

問 社会福祉協議会伊勢支所(☎②2425)

時 6月18日(水)、13:30～15:30

所 社会福祉協議会御園支所〔ハートプラザみその北側事務所棟〕(☎②6617)

時 6月25日(水)、13:30～15:30

所 社会福祉協議会二見支所〔二見ふれあいプラザ内〕(☎③5551)

4/12 過去最多の西条だんじりが来勢

愛媛県西条市から、過去最多となる37台のだんじりと太鼓台が神宮式年遷宮を奉祝するために来勢し、伊勢のまちを勇壮に練り歩きました。西条だんじりは、毎年10月に開催される「西条まつり」で西条市内を練り歩く屋台で、今回で8回目の来勢となります。

豪華絢爛のだんじりは、夜になるとちょうちんに明かりがともされ、より一層美しい姿を見せました。



5/6 花開道に色とりどりの花が咲き誇る

津村町の県道伊勢南島線沿いにある花畑「花開道」で、ハナビシソウ・ポピー・ラッセルルピナスの色とりどりの花がきれいに咲き誇り、道行く人たちの目を楽しませました。

この花畑は、津村町地区農地・水・環境保全会の皆さんによって、遊休農地を活用して整備されたものです。

この日は穏やかな陽気に包まれ、親子連れや写真愛好家ら多くの方が訪れ、美しい花々を楽しんでいました。



4/20 津波避難タワー完成し避難訓練

今年3月に村松町に完成したばかりの津波避難タワーを利用し、地元住民を対象とする避難訓練が行われました。

この日は雨天にもかかわらず、約150人が参加し、津波避難タワーの利用方法や防災倉庫に備え付けてある物資の説明を聞いたり、消防職員の指導のもと傷病者や障がい者を上階の避難スペースへ搬送する体験を行ったりしました。



5/10 ~ 11 伊勢志摩の特産品が並ぶ

外宮前バス停横の広場で「伊勢楽市」が開催され、伊勢志摩地域の海産物や農産物、加工食品などが所狭しと並びました。

両日とも晴天に恵まれ、春の暖かい日差しのもと、訪れた人たちはお目当ての品を求めていました。



総人口 131,286人(-3人)
世帯数 54,269世帯(+76世帯)
男性 62,247人(+34人)
女性 69,039人(-37人)

伊勢市健康医療ダイヤル24

7-タケル
0000-0000 (通話料無料)

心や体の健康などについて、医師・看護師・保健師などが年中無休・24時間体制で電話相談に応じています。

問い合わせ 健康課 (☎27)2435)

※本サービスは、民間業者に委託をして運営しています

広報いせ 第142号

発行日/平成26年6月1日

発行/伊勢市

編集/情報戦略局広報広聴課

印刷/千巻印刷産業株式会社

伊勢市情報戦略局広報広聴課

〒516-8601

伊勢市岩淵1丁目7番29号

TEL 0596-21-5515

FAX 0596-22-9699

Eメール ise-koho@city.ise.mie.jp



伊勢市
携帯サイト

伊勢市役所

検索

パソコン <http://www.city.ise.mie.jp>

携帯 <http://www.city.ise.mie.jp/m/>

「広報いせ」では、財源を確保するため、一部のページに企業広告を掲載していますが、これらは市が広告主や商品を推奨するものではありません。

広報いせ発行事業費(平成26年度予算)

2,900万円(24回分)

この広報紙は、再生紙を使用しています。